

事業概要

平成 26 年版

東京都森林事務所

5分でわかる！ 森林事務所



東京都森林事務所では、
多摩地域の森林・林業に関する業務を行っています。



所管地域

森林事務所（青梅合同庁舎内）

保全課

多摩地域の森林を保全するための取組として、森林情報の整備、保安林の整備・指定、治山事業の実施を行っています。

【よくあるお問い合わせ】

- ・保安林の指定状況、規制の内容について
- ・森林に関する情報を入手したい
- ・地域森林計画の対象森林を確認したい
- ・治山（山地災害）について

森林産業課

森林・林業の再生に向けた取組として、森林整備・多摩産材利用拡大への助成、林業技術の普及を行っています。

【よくあるお問い合わせ】

- ・森林整備の助成対象となる要件について
- ・多摩産材を利用する場合の助成制度について
- ・林業に関する授業や講義依頼について
- ・林道の使用について

多摩川林務出張所

秋川林務出張所

浅川林務出張所

治山・林道工事の測量・設計・監督、造林調査、森林パトロール

青梅市、奥多摩町、
羽村市、瑞穂町



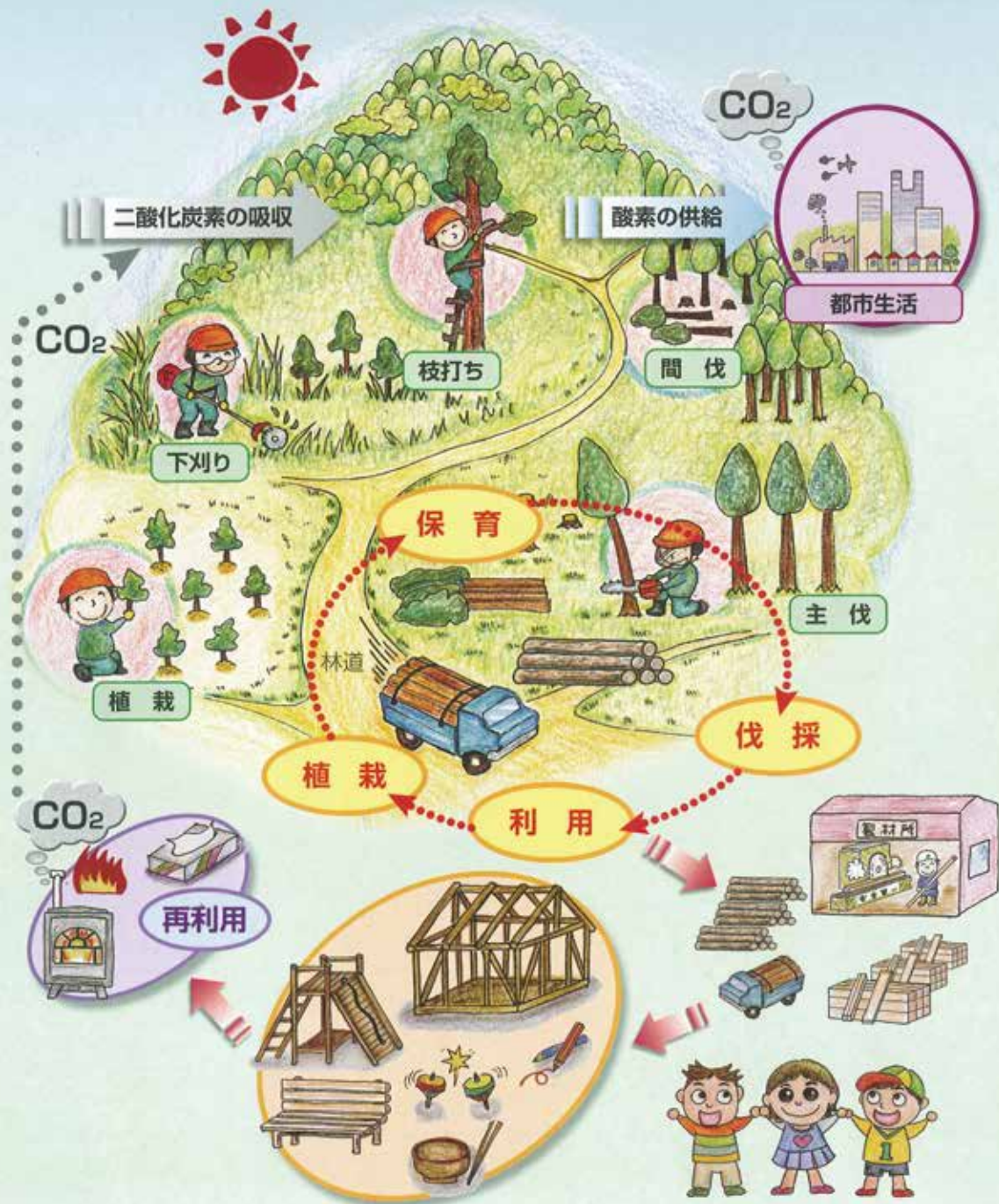
あきる野市、日の出町、
檜原村



八王子市、町田市、
日野市、稲城市、
多摩市、武蔵村山市、
東大和市、調布市



森林の循環



こんなこと、ありました。

～ 平成25年度 森林事務所の軌跡～

<平成25年4月 新人3名が配属>

ベテラン職員の知識・経験を若手職員に伝えていこう！ と、プロジェクトを立ち上げて、職場内研修を行いました。

座学「森林・林業概論」の受講中。
真剣な表情です。



工事等の現場へ行き、
先輩職員から、なぜその工種を選んだかの経緯や
設計時の留意点などについて、説明を受けました。



この研修の企画から実施までを、
産業労働局で行っている「業務改善の取組」として報告したところ、
特に優秀な取組を行ったとして、銅賞に輝きました！

また、
「事務所を挙げて熱心に取り組んだ、若手職員の人材育成」として、
総務局発行の「OJT通信」にも掲載されました。



取材を受けています



<平成25年12月 台沢林道 全線開通！>

台沢林道は、西の入ホオバ沢と水道施設道とを結ぶ全体計画延長4,349mで、平成8年度から日の出町が開設工事を実施し、平成16年度までに1,173mが完了しました。翌年、林道は町から都に移管され、残りの3,176mの開設工事は都が実施し、平成25年12月に全線が開通しました。

これにより、周辺森林の間伐等が効率的にできるようになりました。



平成25年度起点付近



終点付近（水道施設道と接続）

<平成26年2月 「平成26年豪雪」>

平成26年2月の大雪は、多摩地域にも甚大な量の積雪をもたらし、檜原村や奥多摩町では孤立地域も発生しました。



雪崩が起きて林道は通行不能。
めったにない災害です。
(点線部分は、埋もれた林道の箇所)



檜原村赤井沢にて。
人の背丈をゆうに超える
積雪となりました。

JR青梅線（青梅～奥多摩）が運転見合わせの間、
多摩川林務出張所の職員は、青梅合同庁舎（河辺）に出勤したり、
道路が一部復旧してからは庁有車で河辺から出張所まで通っていました。

目 次

| | | |
|-----|----------------------|----|
| I | 多摩地域の森林・林業の概要 | 1 |
| 1 | 森林の概況 | 1 |
| 2 | 林業の概況 | 2 |
| 3 | 森林の整備保全と持続可能な森林経営の推進 | 2 |
| 4 | 森林の所有形態別面積及び蓄積 | 2 |
| 5 | 民有林所有規模別森林所有者数及び森林面積 | 3 |
| 6 | 民有林の齢級別資源構成 | 3 |
| 7 | 民有林流域別、樹種別森林資源表 | 4 |
| II | 森林事務所の概況 | 5 |
| 1 | 設置経過 | 5 |
| 2 | 組織及び分掌事務 | 6 |
| 3 | 予算 | 7 |
| III | 事業の概要 | 8 |
| 1 | 森林計画 | 8 |
| 2 | 保安林事業 | 12 |
| 3 | 森林保護 | 14 |
| 4 | 都有林管理 | 16 |
| 5 | 治山事業 | 18 |
| 6 | 森林整備 | 22 |
| 7 | 色彩豊かな森事業 | 26 |
| 8 | 林業種苗 | 28 |
| 9 | 森林経営強化事業 | 29 |
| 10 | 林業普及指導 | 30 |
| 11 | 森林組合 | 35 |
| 12 | 林業・木材産業構造改革事業 | 36 |
| 13 | 森林整備加速化・林業再生事業 | 38 |
| 14 | 林業金融 | 39 |
| 15 | 木材利用促進事業 | 40 |
| 16 | 林道事業 | 44 |
| IV | 事務所案内図及び関係機関・団体 | 48 |

教えて！ ソボクなギモン

『森林GISって、どんなふうに見えるんですか？』・・・11

『保安林について、もう少しわかりやすく説明してください。』・・・13

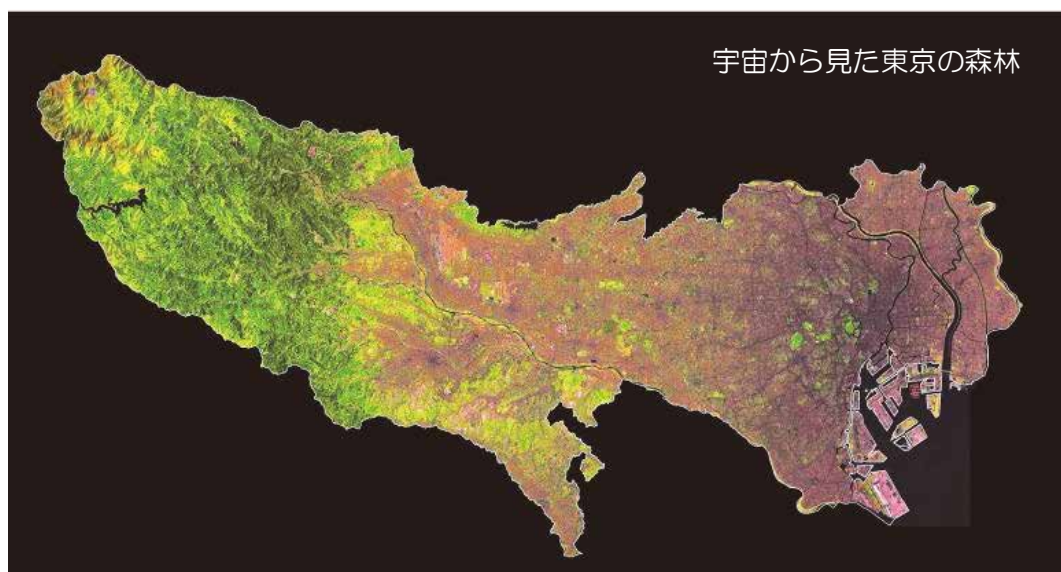
『谷止工、土留工とかいろいろな工種があるけれど、
どうやって決めているんですか？』・・・21

『スギ林の伐採は、スギ花粉を減らす以外にどんなメリットがありますか？』・・・27

『多摩産材、実際に使ったかたがたから、どんな声がありましたか？』・・・43

I 多摩地域の森林・林業の概要

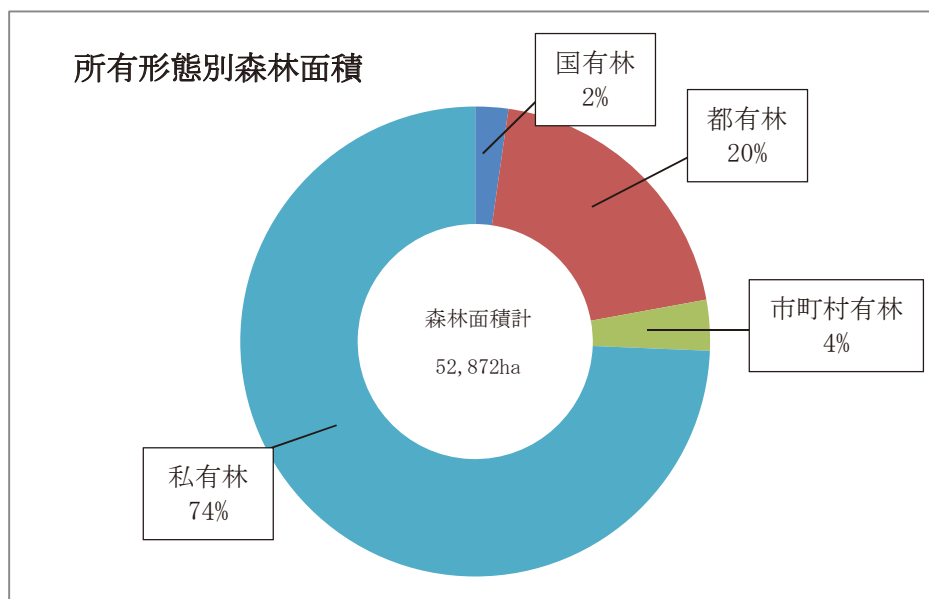
1 森林の概況



提供：東京都農林総合研究センター

多摩地域の森林面積は52,872haで、地域総面積の46%を占めています。この森林は、きれいな水や景観、土砂災害の防止、憩いの場の提供、二酸化炭素の吸収固定などに寄与するとともに、森林の存在そのものが都民の暮らしに大きな恵みをもたらしています。

森林を所有形態別にみると、高尾山周辺の国有林が2%（1,183ha）で、残りの98%（51,689ha）は民有林です。民有林のうち74%に当たる39,053haは私有林で、このほか都有林、市町村有林等の公有林は12,636ha（24%）となっており、他県と比べても私有林が圧倒的に多いのが特徴です。



※ 民有林：都有林、市町村有林、私有林（国有林以外）

2 林業の概況

多摩地域は、気候や土壌などの立地条件がスギ・ヒノキの生育に適しており、古くから「青梅林業」として知られ、主に柱材や足場丸太材の生産を行ってきました。今では、スギ・ヒノキ等人工林の面積は約30,690haにのぼり、人工林率は全国平均の41%を大きく上回る60%となっています。その大半は昭和30～40年代に植えられたもので、木材としての利用の時期にさしかかっています。

しかし、外材輸入の増加や木材価格の長期低迷等により林業の採算性は悪化の一途をたどり、林業従事者の減少及び高齢化が進むなど、林業の経営環境は年々厳しさを増してきました。

こうした状況の中で、木材の生産、植林など林業生産活動が停滞していることから、人工林の間伐等の手入れ不足や放置化が進み、荒廃が懸念されています。

3 森林の整備保全と持続可能な森林経営の推進

近年では、地球温暖化などの地球環境問題が、私たちや将来世代にかかわる大きな課題になっており、環境負荷の少ない持続可能な社会の構築が急務となっています。こうした中で、森林の持つ多面的機能や木材の効用は、今後一層重視されていくと考えられます。東京の森林を将来にわたって健全な姿で継承していくためには、適切な森林整備により伐採・利用・植栽・保育という循環を継続するとともに、循環の一翼を担い、中心となって森林を守り続けていく林業の振興が不可欠です。

国の法改正など、森林・林業を取り巻く環境が大きく変化したことから、東京都では平成26年3月に「森づくり推進プラン」の改定を行いました。改定したプランでは、持続的な森林整備と林業振興に向け、立地条件等に応じた効果的な森林整備や、伐採更新の継続による森林の循環の推進、公共と民間両面からの多摩産材の利用拡大といった施策を掲げています。

4 森林の所有形態別面積及び蓄積

(上段：面積 ha、下段：蓄積 千m³)

| 区分 流域 | 総計 | 国有林 (林野庁) | 民有林計 | 民 有 林 内 訳 | | | | | |
|----------|--------|--------------|--------|-----------|-------------------|-------|-----|-----|--------|
| | | | | 公有林計 | 公 有 林 内 訳 | | | | 私有林 |
| | | | | | 東京都 | 市町村 | 財産区 | その他 | |
| 多摩 | 52,872 | 1,183 | 51,689 | 13,223 | (8,450) 11,038 | 1,825 | 216 | 144 | 38,465 |
| | 13,102 | 326 | 12,776 | 2,829 | (1,676) 2,303 | 445 | 49 | 31 | 9,946 |
| 多摩川 | 27,909 | - | 27,909 | 9,538 | (8,273) 8,824 | 653 | - | 61 | 18,370 |
| | 6,855 | - | 6,855 | 1,962 | (1,638) 1,775 | 175 | - | 12 | 4,893 |
| 秋川 | 16,068 | - | 16,068 | 2,550 | 1,385 | 871 | 216 | 78 | 13,518 |
| | 4,059 | - | 4,059 | 578 | 317 | 193 | 49 | 18 | 3,481 |
| 浅川 | 8,895 | 1,183 | 7,712 | 1,134 | (177) 829 | 300 | - | 5 | 6,577 |
| | 2,188 | 326 | 1,862 | 289 | (38) 211 | 77 | - | 1 | 1,572 |

(注) 1 ()内は水道水源林分で内数である。

2 各計と各内訳は四捨五入の関係で合わない場合がある。

(平成26年4月1日現在)

※多摩川：青梅市、奥多摩町、羽村市、瑞穂町

秋川：あきる野市、日の出町、檜原村

浅川：八王子市、町田市、日野市、稲城市、多摩市、武蔵村山市、東大和市、調布市

5 民有林所有規模別森林所有者数及び森林面積

民有林の所有規模別では、5ha未満の所有者数が87%を占め、20ha以上の所有者数は400人弱で3%に過ぎないものの所有面積では65%を占めています。

(上段：所有者数(人)、下段：面積(ha))

| 規模 | | 1ha未満 | 1～5ha | 5～10ha | 10～20ha | 20～50ha | 50～100ha | 100ha以上 | 計 |
|-----|------|-------|-------|--------|---------|---------|----------|---------|--------|
| 多摩 | 所有者数 | 7,042 | 2,715 | 602 | 419 | 258 | 69 | 57 | 11,162 |
| | 面積 | 2,030 | 6,122 | 4,224 | 5,824 | 7,908 | 4,459 | 21,123 | 51,689 |
| 多摩川 | 所有者数 | 3,050 | 1,078 | 246 | 171 | 126 | 33 | 31 | 4,735 |
| | 面積 | 758 | 2,484 | 1,708 | 2,343 | 3,796 | 2,163 | 14,657 | 27,909 |
| 秋川 | 所有者数 | 1,835 | 881 | 242 | 177 | 96 | 29 | 22 | 3,282 |
| | 面積 | 529 | 2,031 | 1,712 | 2,440 | 2,982 | 1,832 | 4,543 | 16,068 |
| 浅川 | 所有者数 | 2,432 | 831 | 118 | 78 | 35 | 8 | 7 | 3,509 |
| | 面積 | 819 | 1,743 | 829 | 1,100 | 1,102 | 564 | 1,555 | 7,712 |

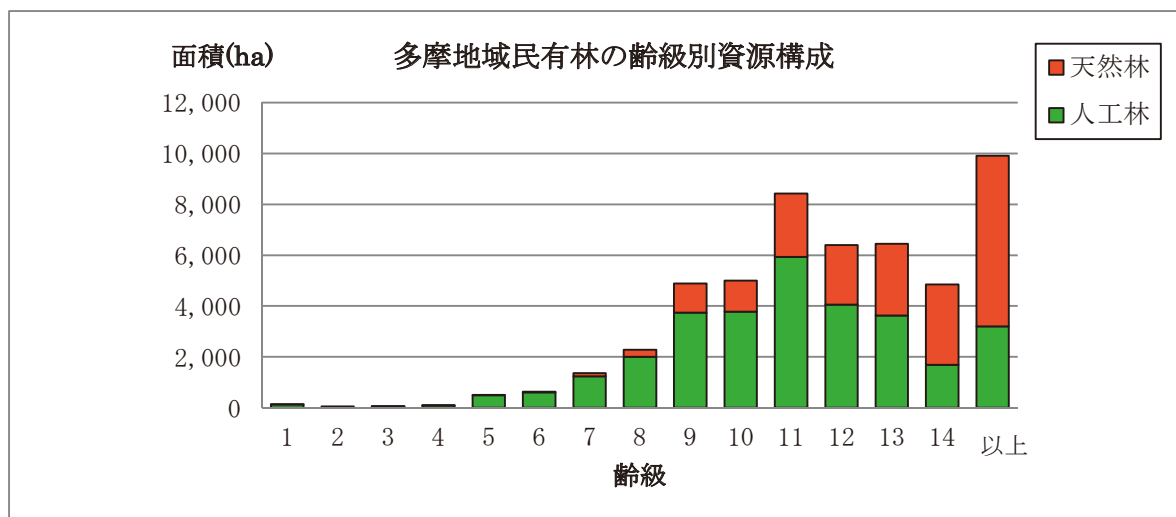
(注) 1 森林所有者数の内訳は、各流域で重複があるため、多摩計と一致しない。

2 各計と各内訳は四捨五入の関係で合わない場合がある。

(平成26年4月1日現在)

6 民有林の齢級別資源構成

多摩の人工林は20年生以下の若い森林が極端に少ない偏った林齢構成となっています。



(平成26年4月1日現在)

※ 1 齢級：1～5年生、2 齢級：6～10年生 3 齢級：11～15年生 4 齢級：16～20年生

5 齢級：21～25年生、6 齢級：26～30年生 7 齢級：31～35年生 8 齢級：36～40年生

9 齢級：41～45年生、10 齢級：46～50年生 11 齢級：51～55年生 12 齢級：56～60年生

13 齢級：61～65年生、14 齢級：66～70年生 15 齢級：71～75年生

7 民有林流域別、樹種別森林資源表

(単位：面積 ha、蓄積 m³)

| 樹種 | | 流域 | 多摩計画区 計 | | | | | | | | |
|------|-------|-----------|-----------|------------|-----------|-----------|-----------|-----------|-----------|-----------|-----------|
| | | | 多摩川 | | 秋川 | | 浅川 | | | | |
| | | | 面積 | 蓄積 | 面積 | 蓄積 | 面積 | 蓄積 | 面積 | 蓄積 | |
| 立木 | 人 | 針葉樹 | スギ | 20,604.02 | 7,535,177 | 9,967.86 | 3,697,159 | 7,401.99 | 2,626,220 | 3,234.17 | 1,211,798 |
| | | | ヒノキ | 8,611.10 | 2,027,146 | 4,028.07 | 1,001,376 | 3,761.71 | 832,520 | 821.32 | 193,250 |
| | | | マツ | 122.23 | 34,568 | 110.52 | 31,416 | 8.94 | 2,401 | 2.77 | 751 |
| | | | その他 | 1,009.48 | 224,804 | 893.36 | 200,205 | 104.42 | 22,720 | 11.70 | 1,879 |
| | | | 小計 | 30,346.83 | 9,821,695 | 14,999.81 | 4,930,156 | 11,277.06 | 3,483,861 | 4,069.96 | 1,407,678 |
| | 林 | 広葉樹 | クヌギ | 8.26 | 300 | 3.59 | 164 | 1.40 | 0 | 3.27 | 136 |
| | | | その他 | 334.85 | 35,625 | 230.11 | 27,997 | 27.80 | 1,604 | 76.94 | 6,024 |
| | | | 小計 | 343.11 | 35,925 | 233.70 | 28,161 | 29.20 | 1,604 | 80.21 | 6,160 |
| | 計 | 30,689.94 | 9,857,620 | 15,233.51 | 4,958,317 | 11,306.26 | 3,485,465 | 4,150.17 | 1,413,838 | | |
| | 天然林 | 針葉樹 | スギ | 54.80 | 21,193 | 44.22 | 17,705 | 0.84 | 312 | 9.74 | 3,176 |
| | | | ヒノキ | 35.89 | 8,846 | 21.75 | 6,016 | 4.53 | 1,110 | 9.61 | 1,720 |
| | | | マツ | 665.92 | 184,328 | 459.73 | 119,747 | 15.35 | 3,788 | 190.84 | 60,793 |
| | | | その他 | 769.30 | 339,035 | 638.51 | 293,236 | 119.26 | 43,219 | 11.53 | 2,580 |
| | | | 小計 | 1,525.91 | 553,402 | 1,164.21 | 436,704 | 139.98 | 48,429 | 221.72 | 68,269 |
| | | 広葉樹 | クヌギ | 38.99 | 4,860 | 0 | 0 | 1.34 | 168 | 37.65 | 4,692 |
| その他 | | | 18,766.97 | 2,360,075 | 11,102.03 | 1,460,281 | 4,530.79 | 524,831 | 3,134.15 | 374,963 | |
| 小計 | | | 18,805.96 | 2,364,935 | 11,102.03 | 1,460,281 | 4,532.13 | 524,999 | 3,171.80 | 379,655 | |
| 計 | | | 20,331.87 | 2,918,337 | 12,266.24 | 1,896,985 | 4,672.11 | 573,428 | 3,393.52 | 447,924 | |
| 地計 | | | 針葉樹 | スギ | 20,658.82 | 7,556,370 | 10,012.08 | 3,714,864 | 7,402.83 | 2,626,532 | 3,243.91 |
| | ヒノキ | 8,646.99 | | 2,035,992 | 4,049.82 | 1,007,392 | 3,766.24 | 833,630 | 830.93 | 194,970 | |
| | マツ | 788.15 | | 218,896 | 570.25 | 151,163 | 24.29 | 6,189 | 193.61 | 61,544 | |
| | その他 | 1,778.78 | | 563,839 | 1,531.87 | 493,441 | 223.68 | 65,939 | 23.23 | 4,459 | |
| | 小計 | 31,872.74 | | 10,375,097 | 16,164.02 | 5,366,860 | 11,417.04 | 3,532,290 | 4,291.68 | 1,475,947 | |
| | 広葉樹 | クヌギ | 47.25 | 5,160 | 3.59 | 164 | 2.74 | 168 | 40.92 | 4,828 | |
| | | その他 | 19,101.82 | 2,395,700 | 11,332.14 | 1,488,278 | 4,558.59 | 526,435 | 3,211.09 | 380,987 | |
| | | 小計 | 19,149.07 | 2,400,860 | 11,335.73 | 1,488,442 | 4,561.33 | 526,603 | 3,252.01 | 385,815 | |
| | | 計 | 51,021.81 | 12,775,957 | 27,499.75 | 6,855,302 | 15,978.37 | 4,058,893 | 7,543.69 | 1,861,762 | |
| | | 竹林 | 51.98 | 0 | 4.56 | 0 | 4.54 | 0 | 42.88 | 0 | |
| 無立木地 | 伐採跡地 | 118.63 | 0 | 39.36 | 0 | 38.61 | 0 | 40.66 | 0 | | |
| | 未立木地等 | 496.42 | 0 | 364.95 | 0 | 46.94 | 0 | 84.53 | 0 | | |
| | 計 | 615.05 | 0 | 404.31 | 0 | 85.55 | 0 | 125.19 | 0 | | |
| 合計 | | | 51,688.84 | 12,775,957 | 27,908.62 | 6,855,302 | 16,068.46 | 4,058,893 | 7,711.76 | 1,861,762 | |

(平成26年4月1日現在)

II 森林事務所の概況

1 沿革

当事務所は、多摩地域の森林の保全及び整備並びに多摩地域の林業及び木材産業の指導、助成及び監督に関する事務を所管する事務所として設置されました。

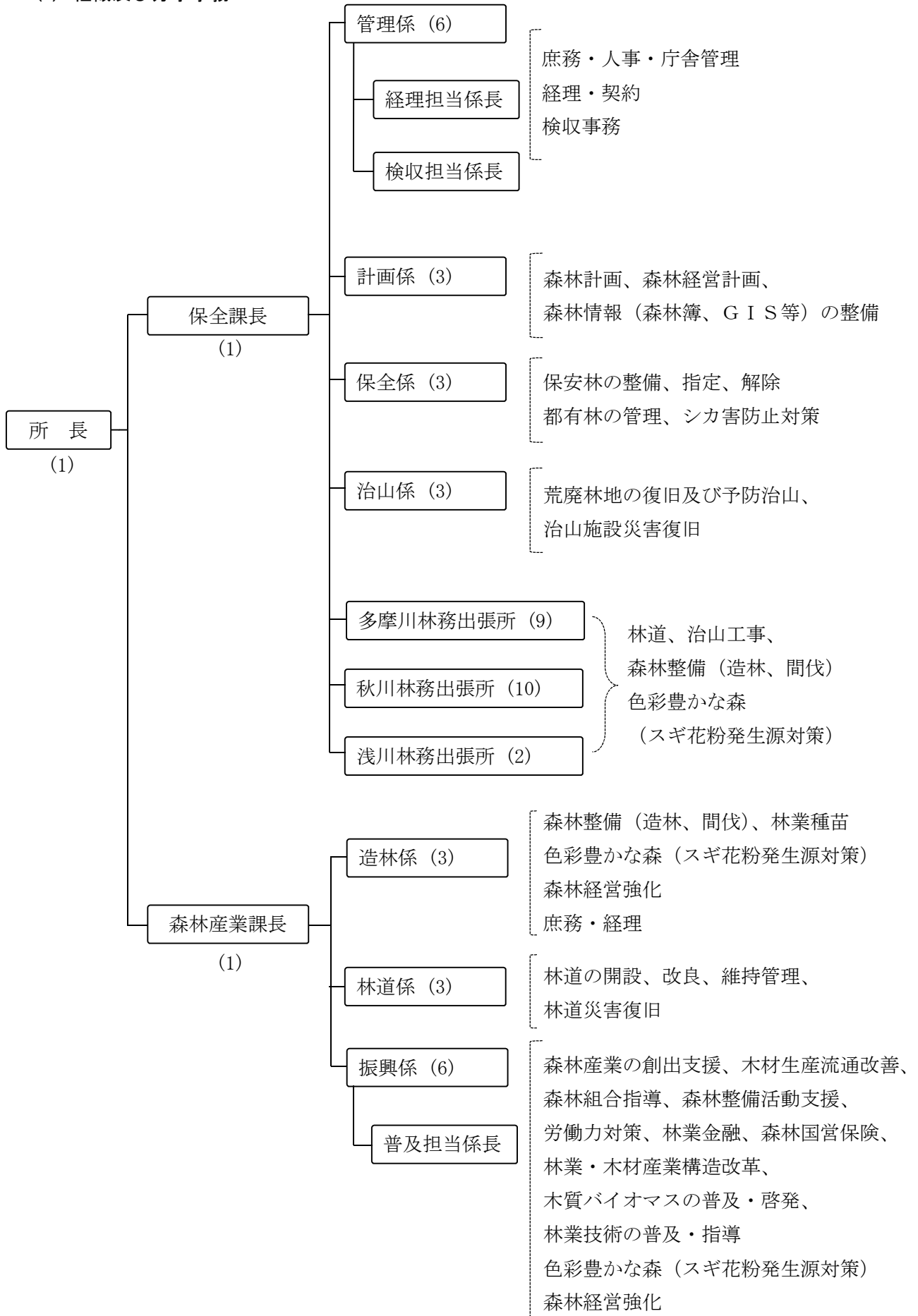
- 昭和46年 総合事務所制度(総務局)を廃止し、経済局の出先機関として西多摩経済事務所を開設
昭和53年 経済局と労働局の合併により、労働経済局の出先機関となる。
平成2年 檜原村数馬に檜原村都民の森を開設(現在は環境局所管)
平成5年 奥多摩町境に奥多摩都民の森を開設(現在は環境局所管)
平成6年 新庁舎で業務開始
平成14年 経済事務所を廃止し、3事務所(西多摩、南多摩、北多摩)を統合して林業事務所を開設。同時に、林業部門の出張所を統合。西多摩の4出張所を、奥多摩と青梅とを多摩川林務出張所に、五日市と檜原とを秋川林務出張所にそれぞれ統合し、南多摩の恩方出張所を浅川林務出張所とした。
平成16年 林業事務所から森林事務所へ組織改正
平成19年 青梅合同庁舎の維持管理を都税事務所より引き継ぐ。

2 組織

(1) 根拠法令

- ・ 東京都森林事務所設置条例(平成14年東京都条例第5号)
(平成16年東京都条例第82号・改称)
- ・ 東京都森林事務所処務規程(平成14年東京都訓令第45号)
(平成16年東京都訓令第49号・改称)

(2) 組織及び分掌事務



(3) 職員数 (平成26年4月1日現在)

(単位：人 上段は定数。下段カッコ内は現員数)

| 職種 課名 | 事務 | 林業 | 計 | 専務的非常勤 |
|----------|----------|------------|------------|--------|
| 保全課 | 5 (7) | 33 (32) | 38 (39) | 13 |
| 森林産業課 | 1 (1) | 12 (13) | 13 (14) | 2 |
| 計 | 6 (8) | 45 (45) | 51 (53) | 15 |

※ 現員には再任用職員15人を含む。

(4) 事務所所在地及び連絡先

| | 電話 | FAX |
|----------|--|--------------|
| 森林事務所 | 〒198-0036 青梅市河辺町六丁目4番地の1 (東京都青梅合同庁舎2階) | |
| 保全課 | 0428-22-4183 | 0428-23-5994 |
| 森林産業課 | 0428-22-1159 | |
| 多摩川林務出張所 | 〒198-0212 奥多摩町氷川1448番地 | |
| | 0428-83-2150, 3971 | 0428-83-3482 |
| 秋川林務出張所 | 〒190-0164 あきる野市五日市815番地の3 | |
| | 042-596-0162, 6960 | 042-596-3521 |
| 浅川林務出張所 | 〒192-0046 八王子市明神町三丁目19番2号 (東京都八王子合同庁舎2階) | |
| | 042-648-0910 | 042-645-6803 |

3 予算

予算額は、年度当初予算配付額です。

(単位：千円)

| 事項名 | 平成26年度予算額 | 平成25年度予算額 | 増(△)減 |
|-----------------|-----------|-----------|-------|
| 森林事務所 管理運営 | 10,545 | 11,122 | △577 |
| 森林事務所 建物維持管理 | 50,264 | 49,023 | 1,241 |
| 合計 | 60,809 | 60,145 | 664 |

Ⅲ 事業の概要

1 森林計画 【計画係】

(1) 森林計画制度

森林計画制度は、木材等林産物の需給の安定と森林の有する公益的機能の維持増進を図るため、森林の整備の方向を明らかにし、森林所有者等の森林施業上の指針とするものです。

この制度の下では、都道府県知事は農林水産大臣の立てる全国森林計画に即して地域森林計画を立て、市町村は地域森林計画との適合を図りながら市町村森林整備計画を立てることになっています。

森林事務所は多摩地域森林計画の区域の全域を所管しており、現在の計画期間は平成23年4月1日から平成33年3月31日までです。多摩地域森林計画の対象となっている管内の市町村も同じ計画期間で市町村森林整備計画を策定しました。

森林事務所では、森林計画を立てるための基礎調査として、その対象とする森林の樹種、林齢、面積、材積、成長量等を調査しています。

さらに、管内の市町村森林整備計画の策定や実行、伐採届出制度等の適切な運用、また、森林所有者等が自発的に計画を立てる森林経営計画の認定審査について、市町村に対し指導や助言を行っています。

- ・ 地域森林計画

森林計画区別に、民有林（国有林以外の森林）について5年毎に10年を一期とする計画で、主な計画事項は、①対象とする森林の区域、②森林の整備及び保全に関する事項、③立木竹の伐採に関する事項、④造林に関する事項、⑤間伐及び保育に関する事項、⑥林道の開設その他林産物の搬出に関する事項、⑦森林の土地の保全に関する事項、⑧保安林、保安施設に関する事項などです。

- ・ 市町村森林整備計画

森林事務所の管内には、市町村森林整備計画を立てている市町村が15あります。市町村森林整備計画では地域森林計画で示された基本的な事項をもとに、地域の事情に即した具体的な計画内容を定めています。

- ・ 森林経営計画

「森林所有者」又は「森林の経営の委託を受けたもの」が、自らが森林の経営を行う一体的なまとまりのある森林を対象として森林の施業及び保護について作成する、5年を1期とする計画です。一体的なまとまりを持った森林において、計画に基づいた効率的な森林の施業と適切な森林の保護を通じて、森林の持つ多様な機能を十分発揮させることを目的としています。

多摩地域森林計画区・市町村別対象面積

(単位：ha)

| 流域 | 市町村 | 対象森林面積 | 計画期間 | |
|-----------|-----|-----------|-----------|---|
| 多摩地域森林計画区 | 多摩川 | 青梅市 | 6,464.00 | 平成23年4月1日 ～平成33年3月31日 (多摩地域森林計画書から抜粋) |
| | | 奥多摩町 | 21,161.26 | |
| | | 羽村市 | 5.06 | |
| | | 瑞穂町 | 278.30 | |
| | | 小計 | 27,908.62 | |
| | 秋川 | あきる野市 | 4,412.82 | |
| | | 日の出町 | 1,904.75 | |
| | | 檜原村 | 9,750.89 | |
| | | 小計 | 16,068.46 | |
| | 浅川 | 八王子市 | 6,652.74 | |
| | | 町田市 | 770.74 | |
| | | 日野市 | 31.95 | |
| | | 稲城市 | 21.09 | |
| | | 多摩市 | 0.21 | |
| | | 武蔵村山市 | 59.10 | |
| | | 東大和市 | 172.86 | |
| | | 調布市 | 3.07 | |
| | | 小計 | 7,711.76 | |
| | 合計 | 51,688.84 | | |

(2) 森林情報の整備と提供

① 森林の現況調査

地域森林計画の対象森林を中心として、植栽や間伐などの施業状況、市町村における伐採届出や森林経営計画の認定状況、空中写真による現況把握など、一定の調査を行います。

② 森林情報の整備

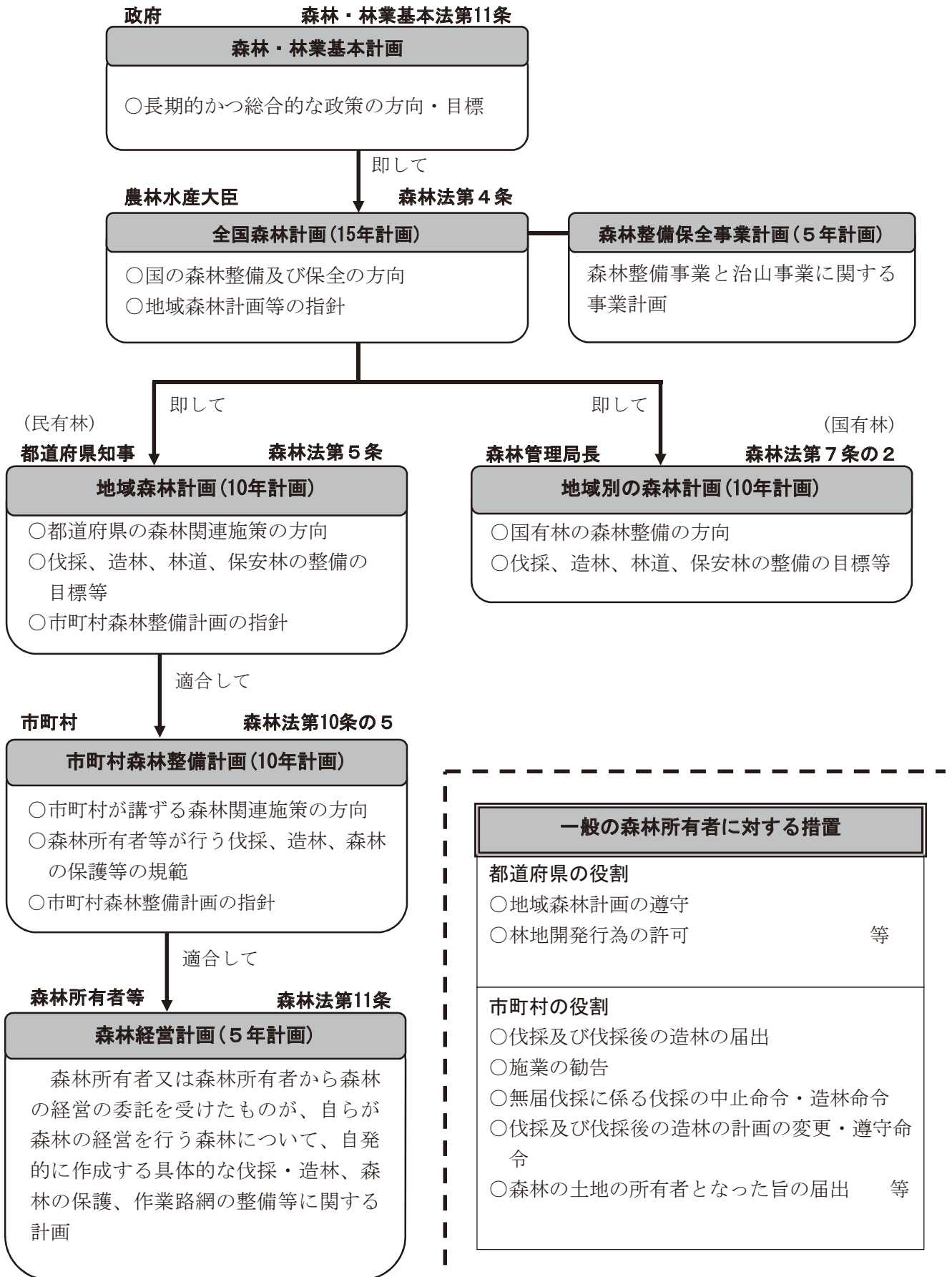
①の調査結果を、森林GIS (Geographic Information System: 地理情報システム) と「森林情報更新システム」を利用して、情報の更新と管理を行います。また、森林計画の担当をはじめとする関係職員への森林GISに関する利用技術の普及を行い、森林GISの利用拡大を図っています。

③ 情報の提供

地域森林計画書や森林計画図の閲覧による地域森林計画対象の森林の照会などに対応するとともに、森林に関する情報を提供しています。

また、農林水産部森林課が毎年発行している「東京の森林・林業」等に掲載する、森林資源に関する資料を作成しています。

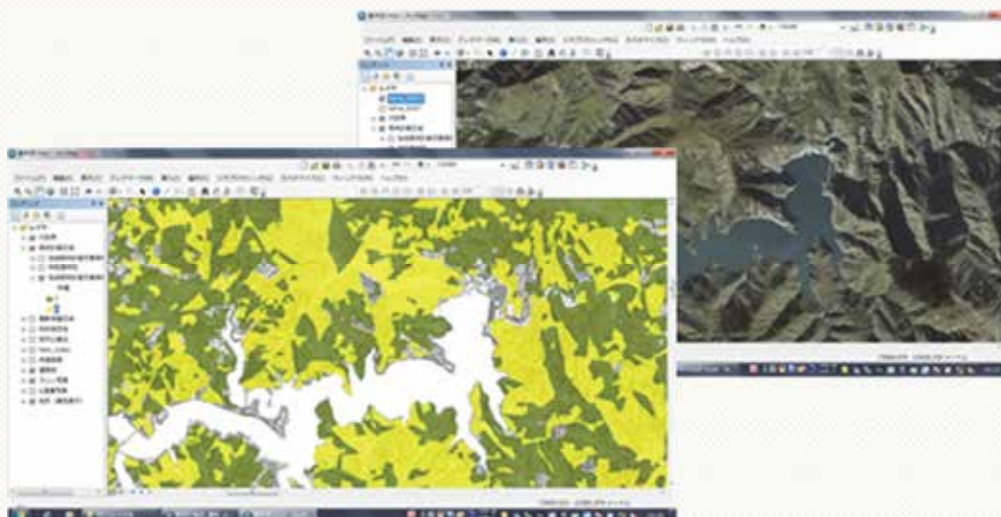
【参考 森林計画の体系】



『森林GISって、どんなふうに見えるんですか？』

地形図を背景に、森林の情報（人工林、天然林、スギ、ヒノキ、広葉樹など）を重ねて表示することができます。

森林事務所では、このシステムを利用して出力した「森林計画図（地域森林計画の対象森林を図示した図面）」を窓口で閲覧することができます。



※GIS＝地理情報システム（Geographic Information System）

2 保安林事業 【保全係】

特に重要な公益的機能を持つ森林を森林法に基づく保安林に指定して、伐採方法や植栽の義務を定めるとともに、開発や転用を規制することにより、期待される森林機能の維持増進を図っています。

(1) 保安林の指定状況

(単位：ha 外数()は兼種保安林)

| 保安林種 | 流域名 | | | 多摩川 | | | 合計 | | |
|-----------|-----|-----|-----|--------------|-------------------|-------------------|--------------|-------------------|-------------------|
| | 荒川 | 川 | | 国有林 | 民有林 | 計 | 国有林 | 民有林 | 計 |
| 水源かん養保安林 | - | 62 | 62 | 485 | 11,923 | 12,908 | 485 | 11,985 | 12,470 |
| 土砂流出防備保安林 | - | 74 | 74 | 296 | (60) 1,220 | (60) 1,516 | 296 | (60) 1,294 | (60) 1,590 |
| 土砂崩壊防備保安林 | - | 0 | 0 | - | (1) 35 | (1) 35 | 0 | (1) 35 | (1) 35 |
| 防風保安林 | - | - | - | - | 1 | 1 | 0 | 1 | 1 |
| 干害防備保安林 | - | - | - | - | 7 | 7 | 0 | 7 | 7 |
| 落石防止保安林 | - | - | - | - | 35 | 35 | 0 | 35 | 35 |
| 防火保安林 | - | - | - | - | (10) | (10) | 0 | (10) | (10) |
| 保健保安林 | - | - | - | (555) 154 | (1,522) 429 | (2,077) 583 | (555) 154 | (1,522) 429 | (2,077) 583 |
| 風致保安林 | - | 0 | 0 | (122) - | (23) 71 | (145) 71 | (122) 0 | (23) 71 | (145) 71 |
| 合計 | - | 136 | 136 | (677) 935 | (1,606) 13,721 | (2,315) 14,656 | (677) 935 | (1,606) 13,857 | (2,283) 14,792 |

(平成26年3月31日現在)

(2) 保安林の指定

- 平成25年度実績
 - 水源かん養保安林 8件 55.8766 ha (奥多摩町、檜原村、あきる野市)
 - 土砂流出防備保安林 8件 20.2311 ha (奥多摩町、檜原村、あきる野市、日の出町)

(3) 保安林の解除

保安林を指定した理由が消滅した場合や公益的な理由で必要が生じた場合に解除されます。

- 平成25年度実績
 - 新規解除 0件 0 ha

(4) 保安林の指定施業要件の変更

保安林の指定目的を達成するため、伐採の方法や限度、植栽の方法や樹種等、施業の要件が定められています。

平成23年度には、国の規制改革により伐採や植栽等に関する指定施業要件が緩和されたため、多摩地域の保安林でも指定施業要件の見直しを計画的に進めています。これにより、スギ・ヒノキの針葉樹から多彩な広葉樹への樹種転換も可能となりました。

- ・ 平成25年度実績 1件 0.3201 ha

(5) 保安林の管理

保安林の機能を十分に発揮させるには、長期にわたる適切な森林の手入れが必要になるため、保安林内の作業や伐採についての指導・監督等を行っています。

- ・ 平成25年度実績
 - 伐採許可 36件 31.0198 ha
 - 作業許可 27件 9.8426 ha
 - 択伐届出 0件 0 ha
 - 間伐届出 117件 189.1149 ha
 - 保安林標柱整備 21基
 - 保安林有無照会 388件 5,323 筆



保安林の看板



木下沢都有保健保安林内の樹木と沢
(樹木が絶え間ない清流を育てている)

教えて！ ソボクなギモン

『保安林について、もう少しわかりやすく説明してください。』

森林は、木材などを生み出すだけでなく、雨水を貯えてゆっくりと川に流したり、土砂崩れを起こしにくくするなどの重要な働きを多く備えています。

保安林は、このような森林の働きが失われないように、木を伐ったり土地の形を変えることを制限したりする一方で、適切に森林を管理して、それらの良い働きを保つようにする森林です。保安林は、森林法という法律の中で11の目的に分類されています。

なお、多摩地域の保安林のほとんどは、水源のかん養（雨水を貯えてゆっくりと川に流すこと）を目的に指定したものです。

3 森林保護 【保全係、振興係】

(1) シカ害防止対策 【保全係】

多摩地域においては、増えすぎたシカの影響により、農林業被害はもとより、貴重な自然植生の喪失、土壌の流出による水源涵養の機能低下など、森林への被害が拡大しています。このため、森林被害の直接的な原因となっているシカの捕獲を行い、適正な生息密度へと誘導し、シカ被害の軽減と森林機能の回復を図ります。

なお、シカの捕獲許可は、環境局多摩環境事務所が管轄しています。



シカ害により立枯れとなった木



ツノで表皮を削っているシカ
(日の出試験林にて赤外線センサーにより撮影)

平成25年度 有害鳥獣駆除による補助事業費実績（シカの駆除）

| 市町村名 | 事業費 | 補助金 | 捕獲実績数 |
|------|-------------|-------------|-------|
| 奥多摩町 | 18,061,000円 | 14,262,000円 | 134頭 |
| 青梅市 | 1,966,628円 | 1,403,000円 | 44頭 |
| 檜原村 | 579,000円 | 289,000円 | 18頭 |
| 計 | 20,606,628円 | 15,954,000円 | 196頭 |

(補助対象外の捕獲：八王子市 1頭、あきる野市 1頭、日の出町 2頭)

※ 参考 平成25年度ニホンジカ捕獲頭数

管理捕獲（保護管理計画による特別許可）200頭 一般狩猟 190頭

(2) 森林国営保険 【振興係】

森林国営保険は、火災・気象災（風害、水害、雪害、干害、凍害、潮害）・噴火災害の8つの災害によって契約森林に損害が発生した場合に、その損害を補填するための保険制度です。

① 平成25年度森林国営保険契約状況実績

| 所在市町村名 | 面積 | 保険金額 | 保険料 |
|--------|-----------|-----------------|--------------|
| 奥多摩町 | 376.13 ha | 908,831,516 円 | 3,478,503 円 |
| 青梅市 | 40.30 ha | 129,340,900 円 | 559,427 円 |
| 檜原村 | 236.72 ha | 796,821,264 円 | 2,693,535 円 |
| あきる野市 | 54.95 ha | 168,041,300 円 | 713,329 円 |
| 日の出町 | 22.91 ha | 68,187,000 円 | 383,985 円 |
| 八王子市 | 152.23 ha | 512,952,060 円 | 2,117,782 円 |
| 町田市 | 14.92 ha | 46,909,100 円 | 172,147 円 |
| 計 | 898.16 ha | 2,631,083,140 円 | 10,118,708 円 |

② 平成25年度森林国営保険損害てん補実績

| 被災市町村名 | 災害種 | てん補面積 | てん補金額 | 契約種 |
|--------|-----|---------|-------|-----|
| — | — | 0.00 ha | 0円 | — |
| 計 | — | 0.00 ha | 0円 | — |

4 都有林管理 【保全係】

(1) 都有林管理（保安林）

国土の保全、水源のかん養、地域の林業振興、都有財産の造成等に寄与するため、西多摩郡檜原村内3箇所194.59ヘクタールの都有林の維持管理を行っています。

- ・ 都有林の所在地及び森林の現況

| 施業地名 | 所在地 | 面積 |
|--------|----------------------|----------|
| 藤原 都有林 | 檜原村藤原 9200-1, 2, 3番地 | 49.64ha |
| 南郷 都有林 | 檜原村南郷 5976番地 | 102.13ha |
| 倉掛 都有林 | 檜原村倉掛 9342番地 | 42.82ha |
| 合計 | | 194.59ha |

(平成26年3月現在)

(2) 都有保健保安林の管理

都民に良質な森林レクリエーションの場を提供することを目的に、八王子市内8箇所、あきる野市内1箇所及び檜原村内1箇所、計10箇所239.4ヘクタールの保健保安林の維持管理を行っています。



松竹 都有保健保安林

(森林法施行規則に基づく第2種標識(標札))



松竹 都有保健保安林

(過密であった樹木を間伐したので林内が明るくなっている)

- ・ 都有保健保安林の現況

| 名称 | 所在地 | 面積 | 取得年度 |
|-------------|----------|----------|-------------------|
| 風張 都有保健保安林 | 檜原村倉掛 | 54.8 ha | 平成2年度 |
| 木下沢 都有保健保安林 | 八王子市裏高尾町 | 60.3 ha | 平成2～4, 6～10年度 |
| 明王 都有保健保安林 | 八王子市上恩方町 | 24.2 ha | 平成3～7年度 |
| 日影 都有保健保安林 | 八王子市裏高尾町 | 24.6 ha | 平成3～5, 7, 8, 10年度 |
| 松竹 都有保健保安林 | 八王子市下恩方町 | 21.3 ha | 平成1, 4, 5年度 |
| 今熊 都有保健保安林 | 八王子市上川町 | 16.0 ha | 平成3～5, 8, 9年度 |
| 入山 都有保健保安林 | 八王子市上恩方町 | 12.7 ha | 平成3年度 |
| 醍醐 都有保健保安林 | 八王子市上恩方町 | 16.7 ha | 平成8～10年度 |
| 小仏 都有保健保安林 | 八王子市裏高尾町 | 8.5 ha | 平成4, 6, 8, 9年度 |
| 三内 都有保健保安林 | あきる野市三内 | 0.3 ha | 平成5年度 |
| 計 | 10 区域 | 239.4 ha | |

(平成26年3月現在)

(3) 平成25年度都有林・都有保健保安林事業実績

| 名 称 | 保育 間伐 | 歩道 整備 | 標識 設置 | その他 整備 | 支障木 処理 | 金 額 |
|------------|----------|----------|----------|-------------------|-----------|---------|
| 藤原 都 有 林 | | 2,277m | | 栈橋 14m 木柵 170m | | 3,628千円 |
| 松竹都有保健保安林 | 3.70ha | | 1基 | | | 6,870千円 |
| 日影都有保健保安林 | 13.49ha | | 1基 | | | |
| 入山都有保健保安林 | 6.12ha | | | | | |
| 木下沢都有保健保安林 | | | 1基 | | | |

5 治山事業 【治山係】

治山事業は、森林の維持造成を通じて山地に起因する災害から国民の生命・財産を守り、水源のかん養、生活環境の保全・形成等を図る極めて重要な国土保全政策の一つであり、安全で安心できる豊かな暮らしの実現を図る上で必要不可欠な事業です。

治山事業は、森林法において、保安施設事業及び地すべり防止工事に関する事業と定義されており、森林計画制度の「森林整備保全事業計画」に基づき実施しています。

森林事務所管内においても、この計画に沿って、上流の山岳地域では水源かん養と流域保全に、下流の都市近郊地域では環境保全に重点を置いて、それぞれの地域の実態に即した山地災害の復旧・防止、森林整備等に努めています。

また、都単独事業でも災害復旧・防止等の治山工事を実施しています。

管内治山事業の平成26年度事業計画と平成25年度事業実績は次のとおりです。

(1) 平成26年度治山事業計画（公共）

| 種 別 | 件 数 | 計 画 額 |
|--------------|-----|-----------|
| 復旧治山事業 | 1 | 100,000千円 |
| 予防治山事業 | 6 | 305,000千円 |
| 水源の里保全緊急整備事業 | 1 | 40,000千円 |
| 計 | 8 | 445,000千円 |

(平成26年4月1日現在)

(2) 平成26年度治山事業計画（都単）

| 種 別 | 件 数 | 計 画 額 |
|----------------|-----|-----------|
| 都単治山事業 | 6 | 77,000千円 |
| 都単治山施設災害復旧事業 | 6 | 27,000千円 |
| 都単林地荒廃復旧事業 | 1 | 9,800千円 |
| 都単調査・測量・設計委託事業 | 6 | 45,000千円 |
| 計 | 19 | 158,800千円 |

(平成26年4月1日現在)

※ 公共：国庫補助事業、 都単：都単独事業

(3) 平成25年度治山事業実績(公共)

(単位:千円)

| 種別 | 工事件名 | 工事場所 | 実施額 | 工 種 | 新継別 | 備 考 |
|--------------------|------|---------|---------|-----------------------|-----|--------------|
| 復旧治山 | 初沢 | 八王子市初沢町 | 9,996 | 土留工、伏工、筋工 | 継 | 24年度 から繰越 |
| | 大地沢 | 町田市相原町 | — | 土留工、水路工、伏工、筋工 | 継 | 26年度 へ繰越 |
| | 樽沢 | 奥多摩町日原 | 100,000 | 山腹緑化工(伏工、筋工) | 継 | |
| 小計 | 3件 | | 109,996 | | | |
| 予防治山 | 大沢 | 檜原村三都郷 | 46,760 | 固定工(ロープ伏工) 土留工、木柵工 | 新 | |
| | 軍道 | あきる野市養沢 | 38,000 | 落石防護柵工 固定工(ロープ伏工) | 継 | |
| | 水根沢 | 奥多摩町境 | 30,240 | 落石防護柵工、木柵工 | 新 | |
| | 燕岩 | 奥多摩町日原 | — | 固定工(ロープ伏工) | 新 | 26年度 へ繰越 |
| 小計 | 4件 | | 115,000 | | | |
| 水源の里 保全緊急 整備 | 赤井沢 | 檜原村神戸 | — | 谷止工、伏工、筋工 木柵工 | 継 | 26年度 へ繰越 |
| 小計 | 1件 | | 0 | | | |
| 公共 計 | 8件 | | 224,996 | | | |

公共工事の完成写真

樽沢復旧治山工事
(丸太筋工・伏工)赤井沢水源の里保全緊急整備
(鋼製谷止工)

(4) 平成25年度治山事業実績(都単)

(単位:千円)

| 種別 | 工事件名 | 工事場所 | 実施額 | 工 種 | 新継別 | 備 考 |
|--------------------|----------------|------------------|--------|-------------------------|-----|-------------|
| 都単治山 | 日原大沢 | 奥多摩町日原 | 4,770 | 床固工 | 継 | |
| | 栃寄 | 奥多摩町境 | 21,880 | 固定工(ロープ伏工・ロープ掛工)、落石防護柵工 | 新 | |
| | 真名井沢 | 奥多摩町大丹波 | 7,455 | 伏工、筋工 | 新 | |
| | 倉掛 | 檜原村倉掛 | — | 谷止工、流路工 | 新 | 26年度 へ繰越 |
| | 初沢 | 八王子市初沢町 | 10,789 | 厚層基材吹付工、伏工 木柵工、水路工 | 新 | |
| 小計 | 5件 | | 44,894 | | | |
| 都単施設 災害復旧 | 時坂 | 檜原村本宿 | 3,440 | 護岸工 | 新 | |
| | 養沢川向 | あきる野市養沢 | 6,919 | 落石防護柵緩衝材設置工 | 新 | |
| 小計 | 2件 | | 10,359 | | | |
| 都単林地 荒廃復旧 | 中沢川 | 八王子市南浅川町 | 5,775 | 簡易法枠工 | 新 | |
| | 燕岩 | 奥多摩町日原 | 1,772 | 流路工、筋工、伏工 | 新 | |
| 小計 | 2件 | | 7,547 | | | |
| 工事 計 | 9件 | | 62,800 | | | |
| 調査・測 量・設計 委託 | 赤井沢 | 檜原村神戸 | 3,570 | 測量 | 継 | |
| | 盆掘 | あきる野市戸倉 | 5,040 | 測量・設計 | 新 | |
| | 上養沢 | あきる野市養沢 | 3,780 | 測量・設計 | 新 | |
| | 城 | 奥多摩町氷川 | 4,914 | 測量・設計 | 新 | |
| | 木和田平 | あきる野市養沢 | 5,544 | 測量・設計 | 新 | |
| | 肝要 | 日の出町大久野 | 4,462 | 測量・設計 | 新 | |
| | 樽沢 | 奥多摩町日原 | 892 | 測量・設計 | 継 | |
| | 日原(燕岩) 空中撮影 | 奥多摩町日原 | 924 | 空中撮影 | 継 | |
| | 既設落石防護 柵施設等 | 奥多摩町日原小川 外4箇所 | 950 | 現況調査 | 新 | |
| | 日原平石 | 奥多摩町日原平石 | 1,890 | 測量・設計 | 新 | |
| 委託 計 | 10件 | | 31,966 | | | |
| 都単 計 | 19件 | | 94,766 | | | |

都単工事の完成写真



日原大沢治山工事
(床 固 工)



栃寄治山工事
(固定工 ロープ伏工)



真名井沢治山工事
(丸太筋工・伏工)



養沢川向治山施設災害復旧工事
(落石防護柵緩衝材設置工)

教えて！ ソボクなギモン

『谷止工、土留工とかいろいろな工種があるけれど、
どうやって決めているんですか？』

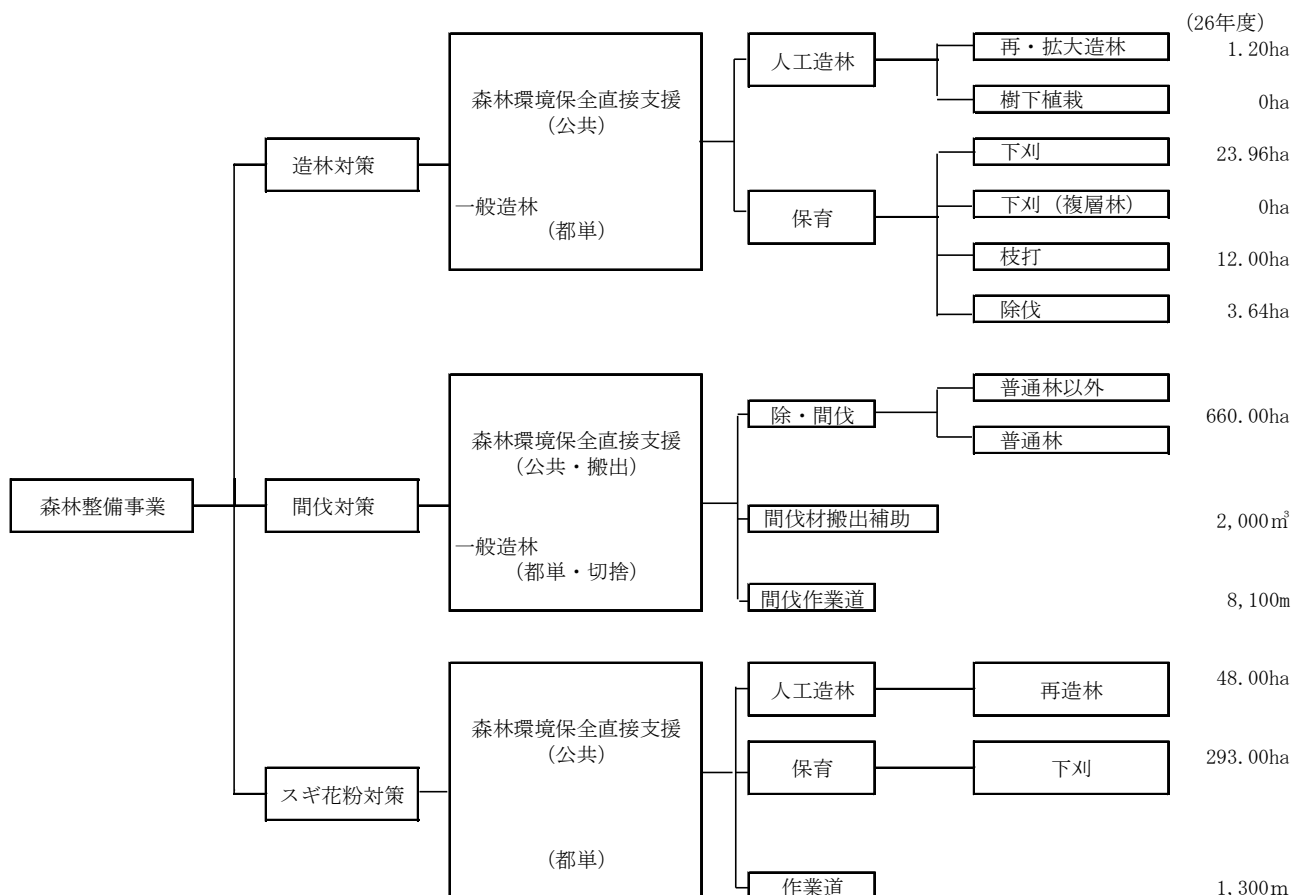
溪流や山の斜面から発生した土石流等によって荒廃した森林などの復旧と、そのおそれのある場所に対する予防を目的として、技術的な方針に基づいて、現地に最も適した工事の方法を決めています。

6 森林整備 【造林係】

(1) 造林・間伐対策事業

造林・間伐対策事業は、適正な森林造成を計画的かつ効果的に推進するため、造林、間伐を行う者に対する補助を行うことにより森林の整備を図り、これによって森林資源の造成及び森林の有する多面的機能を高度に発揮させる事業です。

① 事業体系及び平成26年度事業規模



【用語・事業内容説明】

- 森林環境保全直接支援 (公共 [国庫補助事業])

利用期を迎えつつある森林資源を活用し持続的な森林経営を実現するため、森林経営計画の作成者等が施業の集約化や路網整備を通じて施業の低コスト化を図りつつ計画的に行う、搬出間伐等の森林施業とこれと一体となった森林作業道の開設等へ補助する事業です。

- 一般造林 (都単補助事業)

森林経営計画対象区域外であっても、自発的に森林整備を行っていく森林で、特に切捨・集積整理を行う間伐・枝打ち等の森林施業に対し補助する事業です。

② 平成25年度造林補助事業実績

ア 再造林

人工林（人為的に苗木を植栽）の伐採地に枝葉等の整理や苗木の植え付けに対して補助します。

イ 拡大造林

天然林の伐採地及び原野などに苗木の植え付けに対して補助します。

再造林・拡大造林実績

| 事業名 | 件数 | 面積 (ha) | 査定事業費 (円) | 補助金 (円) | 内 訳 (件・ha) | | | | | |
|------------|----|---------|-------------|------------|------------|-------|------|--|------|--|
| | | | | | 再造林 | | 拡大造林 | | 樹下植栽 | |
| 一般造林 | 6 | 3.49 | 3,654,322 | 1,731,620 | 6 | 3.49 | | | | |
| 森林環境保全直接支援 | 26 | 74.66 | 187,419,186 | 74,967,661 | 26 | 74.66 | | | | |
| 計 | 32 | 78.15 | 191,073,508 | 76,699,281 | 32 | 78.15 | | | | |

ウ 下刈

造林木や目的樹種の生育を阻害する雑草木を刈り払う作業に対して補助します。

エ 除間伐

目的樹種以外を中心に好ましくない木を除去し、込みすぎた森林を適正な密度にして、健全な森林へと導くための作業に対して補助します。

オ 枝打ち

スギ・ヒノキ人工林の枝を付け根から切り落とし、無節材を生産するための作業に対して補助します。



下刈（下刈機による作業状況）



間伐作業後（生長を促すための間引き）

下刈・雪越し・除間伐・枝打

| 事業名 | 件数 | 面積 (ha) | 査定事業費 (円) | 補助金 (円) | 内 訳 (件・ha) | | | | | | | |
|------------|-----|---------|-------------|-------------|------------|--------|-----|------|------|--------|----|------|
| | | | | | 下刈 | | 雪越し | | 除・間伐 | | 枝打 | |
| 一般造林 | 195 | 408.88 | 220,443,758 | 129,252,808 | 18 | 6.58 | 0 | 0 | 171 | 397.26 | 6 | 5.04 |
| 森林環境保全直接支援 | 108 | 279.08 | 114,282,509 | 48,346,951 | 103 | 267.19 | 3 | 1.10 | 2 | 10.79 | 0 | 0.00 |
| 計 | 303 | 687.96 | 334,726,267 | 177,599,759 | 121 | 273.77 | 3 | 1.10 | 173 | 408.05 | 6 | 5.04 |

カ 育成天然林整備

手入れのされていない、天然林の除伐・間伐等を実施して、活力ある森林へ導くための経費を補助します。

平成25年度実績

| 事業名 | 件数 (件) | 面積 (ha) | 査定事業費 (円) | 補助金 (円) |
|---------|-----------|------------|--------------|------------|
| 育成天然林整備 | 2 | 3.24 | 3,450,436 | 1,380,174 |
| 計 | 2 | 3.24 | 3,450,436 | 1,380,174 |

キ 森林作業道

保育や間伐の整備を実施するため、森林作業道の開設・改良に要した経費を補助します。



森林作業道整備状況



森林作業道整備状況

平成25年度実績

| 事業名 | 件数 (件) | 延長 (m) | 査定事業費 (円) | 補助金 (円) |
|------------|-----------|-----------|--------------|------------|
| スギ花粉発生源対策 | 1 | 250.0 | 113,560 | 113,560 |
| 森林環境保全直接支援 | 3 | 1,408.9 | 9,206,361 | 5,339,688 |
| 一般造林 | 9 | 5,154.3 | 35,043,357 | 20,326,141 |
| 計 | 13 | 6,813.2 | 44,363,278 | 25,779,389 |

ク 間伐材利用促進

山林から市場等までの間伐材の搬出・運搬に要する経費に対して補助します。



間伐材搬出（トラックにより搬出される木材）



間伐材搬出（作業道を使って搬出される木材）

平成25年度実績

| 事業名 | 件数 (件) | 材積 (m ³) | 査定事業費 (円) | 補助金 (円) |
|-----------|-----------|-------------------------|--------------|------------|
| 間伐材利用促進出荷 | 11 | 2,458.0 | 16,598,871 | 11,619,205 |
| 推進事務 | 1 | | 247,000 | 247,000 |
| 計 | 12 | 2,458.0 | 16,845,871 | 11,866,205 |

(参考) 事業実績

| 区 分 | | 単位 | 平成17年度 | 平成18年度 | 平成19年度 | 平成20年度 | 平成21年度 | 平成22年度 | 平成23年度 | 平成24年度 | 平成25年度 | | |
|------|--------|-------|----------------|---------|---------|---------|---------|---------|---------|---------|---------|---------|-------|
| 造林対策 | 公共 | 単層林 | 人工造林 | ha | 3.97 | 3.40 | 13.24 | 19.30 | 14.29 | 71.59 | 44.99 | 71.59 | 74.66 |
| | | 保 育 | ha | 46.00 | 55.13 | 63.60 | 72.72 | 71.14 | 212.17 | 150.84 | 212.17 | 268.29 | |
| | | 育成天然林 | ha | - | - | - | - | - | - | - | - | - | |
| | | 公 共 計 | ha | 49.97 | 58.53 | 76.84 | 92.02 | 85.43 | 283.76 | 195.83 | 283.76 | 342.95 | |
| | 都単 | 単層林 | 人工造林 | ha | 1.16 | 0.37 | 0.08 | 0.50 | - | 1.72 | 0.56 | 1.72 | 3.49 |
| | | 保 育 | ha | 40.81 | 32.63 | 32.83 | 15.43 | 55.46 | 24.35 | 28.76 | 24.35 | 11.62 | |
| | | 育成天然林 | ha | - | 6.10 | - | 2.09 | 1.83 | 9.00 | 0.83 | 9.00 | 3.24 | |
| | | 複層林 | 下刈 | ha | 1.02 | | | | | | | | |
| | 都 単 計 | ha | 42.99 | 39.10 | 32.91 | 18.02 | 57.29 | 45.86 | 35.07 | 35.07 | 18.35 | | |
| | 造林事業合計 | | ha | 92.96 | 97.63 | 109.75 | 110.04 | 142.72 | 206.47 | 225.78 | 318.83 | 361.30 | |
| 間伐対策 | 公 共 | 間伐補助 | ha | 275.34 | 420.09 | 297.04 | 380.27 | 333.30 | 209.34 | 18.92 | 18.92 | 10.79 | |
| | 都 単 | 間伐補助 | ha | 419.30 | 259.13 | 334.16 | 275.79 | 382.40 | 470.79 | 532.35 | 532.35 | 397.26 | |
| | 間伐補助計 | | ha | 694.64 | 679.22 | 631.20 | 656.06 | 715.70 | 680.13 | 665.85 | 551.27 | 408.05 | |
| | 公 共 | 作業道補助 | m | - | - | - | - | - | - | 5,341.1 | 5,341.1 | 1,408.9 | |
| | 都 単 | 作業道補助 | m | 664.0 | 1,701.0 | 3,230.0 | 2,000.0 | 6,980.0 | 6,629.0 | 4,058.2 | 4,058.2 | 5,404.3 | |
| | | 搬出補助 | m ³ | 1,060.8 | 1,650.2 | 1,516.2 | 1,991.1 | 1,449.7 | 2,095.5 | 1,113.8 | 1,113.8 | 2,458.0 | |

注：平成19年度以降の造林対策における人工造林・保育には、スギ花粉（主伐事業）の実施面積を含んでいる。

7 色彩豊かな森事業（スギ花粉発生源対策） 【造林係】

森林事務所では、スギ花粉の削減と針広混交林化を図るため、スギ林の小面積伐採と広葉樹植栽を平成18年度から平成23年度まで実施しました。現在は、下刈（全刈・坪刈）作業を実施しています（平成28年度まで）。



色彩事業実施地（日の出町）



下刈作業の実施検査

色彩豊かな森事業実績（下刈）

| | 件数 | 面積 (ha) | 補助金 (円) |
|--------|----|---------|-----------|
| 平成24年度 | 46 | 20.57 | 2,073,013 |
| 平成25年度 | 39 | 17.68 | 2,193,157 |
| 計 | 85 | 38.25 | 4,266,170 |

色彩豊かな森事業実績（伐採・植栽）

（面積：ha）

| | 奥多摩町 | | 青梅市 | | 檜原村 | | あきる野市 | | 日の出町 | | 八王子市 | | 町田市 | | 合計 | |
|--------|------|------|-----|-------|-----|-------|-------|-------|------|-------|------|-------|-----|------|-----|--------|
| | 件数 | 面積 | 件数 | 面積 | 件数 | 面積 | 件数 | 面積 | 件数 | 面積 | 件数 | 面積 | 件数 | 面積 | 件数 | 面積 |
| 平成18年度 | 2 | 1.55 | 14 | 5.36 | 1 | 0.30 | 2 | 1.93 | 3 | 1.10 | 2 | 0.36 | | | 24 | 10.60 |
| 平成19年度 | 3 | 0.32 | 14 | 13.53 | 3 | 8.92 | 8 | 2.61 | 4 | 1.45 | 3 | 5.53 | | | 35 | 32.36 |
| 平成20年度 | 4 | 1.41 | 17 | 7.72 | 5 | 13.08 | 1 | 0.75 | 5 | 6.39 | 4 | 8.35 | | | 36 | 37.70 |
| 平成21年度 | 5 | 1.70 | 18 | 4.60 | 3 | 8.48 | 6 | 3.30 | 7 | 2.13 | 11 | 8.48 | 1 | 0.09 | 51 | 28.78 |
| 平成22年度 | 1 | 0.05 | 12 | 3.90 | 2 | 5.35 | 5 | 4.44 | 6 | 2.20 | 3 | 4.23 | | | 29 | 20.17 |
| 平成23年度 | 1 | 1.00 | 9 | 3.05 | | | 10 | 5.67 | 2 | 0.60 | 5 | 9.68 | | | 27 | 20.00 |
| 計 | 16 | 6.03 | 84 | 38.16 | 14 | 36.13 | 32 | 18.70 | 27 | 13.87 | 28 | 36.63 | 1 | 0.09 | 202 | 149.61 |

（参考）総合的花粉症対策

スギ花粉飛散量の増加や大気汚染の放置、予防・治療対策の遅れから1985年に比べて2005年は2.5倍（10%⇒26%）に花粉症患者が増加していることから、次の総合的花粉症対策を実施しています。

① 総合的な花粉症予防・治療対策（福祉保健局）

花粉自動測定・予報システムによるきめ細かな花粉状況の提供

② 長期的な花粉発生源対策（産業労働局・環境局・交通局 外8局）

- ・ 多摩地域のスギ林等の主伐、花粉の少ないスギ等の植栽、木材の利用促進等による自立的な森林の伐採・育成の促進
- ・ 小面積伐採等と広葉樹植栽、間伐・強度の枝打ち等による針広混交林化の促進
- ・ 企業の森、東京マラソンチャリティ等の支援の仕組みの他、花粉飛散時期のPR活動など「花粉の少ない森づくり運動」の展開

教えて！ ソボクなギモン

『スギ林の伐採は、スギ花粉を減らす以外にどんなメリットがありますか？ 』

- 伐採後、植栽して適正な管理をすることにより森林の循環を促進します。
- 森林の循環により、二酸化炭素の吸収・固定効果が向上するだけでなく、水源かん養・土砂災害の防止等で森林の持つ公益的機能が高度に発揮されます。
- 伐採した木材は、多摩産材として住宅・内装材・什器類として広く利用されています。
（※ 多摩産材については、40ページからをご覧ください）
- 林業・木材産業の振興と地域雇用を促進します。

8 林業種苗 【造林係】

昭和62年から、優良な林業用種苗（スギ、ヒノキ）の確保と安定供給を図るため、林業種苗生産者の団体である東京都山林種苗緑化樹生産組合（平成15年、東京都山林種苗緑化樹農業協同組合が解散し、任意組合として発足）に対し、林業用優良種苗生産事業を実施しています。

また、花粉の少ないスギ品種への転換等によりスギ花粉飛散量の抑制を図るため、花粉の少ないスギの種子の供給及び花粉の少ないスギ種苗生産事業を実施しています。



苗畑生育状況（1年生苗）



苗畑生育状況（2年生苗）

① 林業用優良種苗精算事業実績

| 年度 | 事業対象苗畑面積（㎡） | | | 事業費（円） | 補助金（円） | 山出苗生産予想（千本） | | |
|----|-------------|------|------|---------|--------|-------------|-----|----|
| | スギ | ヒノキ | 計 | | | スギ | ヒノキ | 計 |
| 21 | — | 20.4 | 20.4 | 37,867 | 18,000 | — | 10 | 10 |
| 22 | — | 55.6 | 55.6 | 90,634 | 45,000 | — | 18 | 18 |
| 23 | — | 55.1 | 55.1 | 88,678 | 44,000 | — | 18 | 18 |
| 24 | — | 55.0 | 55.0 | 91,287 | 45,000 | — | 18 | 18 |
| 25 | — | 53.1 | 53.1 | 100,878 | 50,000 | — | 16 | 16 |

② 花粉の少ないスギ種苗生産事業実績

| 年度 | 事業対象苗畑面積（㎡） | 事業費（円） | 補助金（円） | 山出苗生産予想（千本） |
|----|-------------|---------|---------|-------------|
| 21 | 47.3 | 115,461 | 57,000 | 24 |
| 22 | 185.5 | 428,877 | 214,000 | 64 |
| 23 | 181.0 | 377,549 | 188,000 | 58 |
| 24 | 237.0 | 388,654 | 194,000 | 58 |
| 25 | 119.9 | 359,600 | 179,000 | 37 |

（参考）都苗組苗木出荷実績

（単位：千本）

| 年度 | スギ | ヒノキ | クロマツ | その他 | 花粉の少ないスギ | 計 | 備考 |
|----|----|-----|------|-----|----------|-----|-----------------|
| 18 | 1 | 48 | 11 | 3 | 9 | 72 | 18.1.1～18.12.31 |
| 19 | | 31 | 8 | | 22 | 61 | 19.1.1～19.12.31 |
| 20 | | 31 | 16 | | 49 | 96 | 20.1.1～20.12.31 |
| 21 | 61 | 23 | 14 | | 24 | 122 | 21.1.1～21.12.31 |
| 22 | | 37 | 9 | 13 | 84 | 143 | 22.1.1～22.12.31 |
| 23 | | 57 | 15 | 20 | 101 | 193 | 23.1.1～23.12.31 |
| 24 | | 67 | 2 | 23 | 161 | 253 | 24.1.1～24.12.31 |
| 25 | | 96 | 2 | 15 | 184 | 297 | 25.1.1～25.12.31 |

9 森林経営強化事業 【造林係】

(1) 森林境界明確化支援

森林境界の明確化は、施業集約化等を推進する上で不可欠な基盤整備です。このため、当事業の事業者となる森林組合が、集約化効果が高い区域を選定し、その区域内の森林境界の明確化を行います。

実施に際しては、森林境界を熟知している地域の人材を活用して推進します。



地元説明会



関係者立会の境界確定

平成25年度事業実績

| 事業内容 | 数量 (ha) | 事業費 (円) | 補助金 (円) |
|-----------|---------|------------|------------|
| 森林境界明確化促進 | 426.58 | 33,013,581 | 33,013,581 |
| 計 | 426.58 | 33,013,581 | 33,013,581 |

(2) 作業道接続路補助

安全面・費用面からこれまで接続が困難であった箇所について、林道に準ずる規格の接続路を整備する場合、それに要する費用に対し補助を行うことにより、伐採木の搬出を促進します。



大場入林道との接続 (日の出町大久野)



大場入林道との接続 (日の出町大久野)

平成25年度事業実績

| 事業内容 | 数量 (m) | 事業費 (円) | 補助金 (円) |
|--------|--------|------------|------------|
| 作業道接続路 | 20.0 | 11,060,309 | 11,060,309 |
| 計 | 20.0 | 11,060,309 | 11,060,309 |

10 林業普及指導 【普及担当】

森林所有者や森林組合、林業研究グループ等の林業関係団体を対象として林業技術の普及などを中心に行う巡回指導に加えて、新たな森林産業の創出支援、市町村や教育機関等、広く都民を対象に森林・林業についての情報提供や森林保全に関する指導教育も行っています。

(1) 森林・林業の技術普及

近年は、市町村森林整備計画等の森林施策に関する市町村等への指導・助言の比重が大きくなっています。また、都民に、森林が木材生産の場のみならず環境財として都民共有の財産であるとの認識が高まってきており、広く都民を対象とした社会教育的な指導も重要になっています。そのため、市町村や都民などに対して幅広く指導・助言を行っています。

(2) 森林・林業教育の推進

学校教育や校外活動における森林・林業教育を推進するため、講師の派遣や情報の提供、体験等の支援を行っています。

平成25年度には、小中学校の先生を対象にした森林環境教育セミナーを開催したほか、小中学校児童や高校生への林業授業、都民に対する講演会などを行いました。

【主な活動】

- ◇ 平成25年 6月、10月 都立青梅総合高校林業授業（延べ3日間）
- ◇ 平成25年 8月13・14日 先生のための森林環境教育セミナー
- ◇ 平成26年 1月14日 八王子市環境学習リーダー養成講座



木材搬出作業の解説
(青梅総合高校への林業授業)



スギ林において間伐作業を体験
(先生のための森林環境教育セミナー)

(3) 林業研究グループの指導

林業研究グループ（略称：林研グループ）とは、森林づくりの技術や経営改善、地域づくりなど、森林・林業にかかわる活動をする自主的なグループです。平成25年現在、都内では管内市町村にある6つの林研グループ及び6林研グループで構成される東京都林業研究グループ連絡協議会（略称：都林研）が活動しています。森林事務所では、これら林研グループの活動を積極的に指導・支援しています。

平成25年度についても、林研グループが参加した木と暮らしのふれあい展、市町村の産業祭などのイベント、全国植樹祭及び全国林業後継者大会や全国育樹祭などに対して指導や支援を行い、

林研グループ会員の知識や技術の習得に努めました。

あわせて、(公財)東京都農林水産振興財団・東京都木材団体連合会・全国林業研究グループ連絡協議会などからの助成事業に対しても、指導助言を行いました。

【主な活動】

- ◇ 平成25年 5月25・26日 第64回全国植樹祭及び第41回全国林業後継者大会
- ◇ 平成25年 6月15日 第46回東京都林業研究グループ連絡協議会総会
- ◇ 平成25年 7月11・12日 関東・山梨ブロック林業研究グループコンクール
- ◇ 平成25年 8月 3・ 4日 森林づくり親子体験キャンプ (檜原村)
- ◇ 平成25年10月 5・ 6日 木と暮らしのふれあい展
- ◇ 平成25年11月 2・ 3日 東京都農業祭
- ◇ 平成25年11月16・17日 第37回全国育樹祭及び育林技術交流会
- ◇ 平成26年 1月22・23日 「はつらつ」林業女性交流会
- ◇ 平成26年 2月18・19日 全国林業研究グループコンクール・全国林業研究会総会
- ◇ 平成26年 3月 5日 全国林業女性学習の集い



下刈り作業体験
(森林づくり親子体験キャンプ)



千葉県における津波被災森林の視察
(関東・山梨ブロック林業研究グループコンクール)

(4) 普及指導協力員活用事業

この事業では、森林・林業に関して優れた知識や技術を持つ方を林業普及指導協力員として委嘱し、都の普及指導職員と連携を取りながら林業技術の普及や指導を行っています。

平成26年3月31日現在、都では、林業技術士、樹木医、林業技士、森林インストラクター、指導林家、シイタケ生産者など計23名を普及指導協力員として委嘱しており、林業後継者や一般都民、学校などからの要望に応じて、講師等として派遣しています。

- ◇ 平成25年度普及指導協力員活動実績 65回



普及指導協力員活動事例
(シイタケ植菌教室)



普及指導協力員活動事例
(小学校林業教室)

(5) 林業経営者及びその後継者等の育成・支援

東京都における中核的な林業経営者を確保育成するため、意欲ある林業経営者及びその後継者等を対象として、積極的な経営展開ができるような経営手法等について個別指導を行うとともに、各種の情報提供やセミナー、現地学習会を開催して森林所有者のより一層の意識の向上と後継者の育成を図っています。

【主な活動】

- ◇ 平成26年1月16日 講演会「森林整備と地域活性化への取り組み」
講師 企業組合「森造り創造舎」代表 香山由人氏

(6) 特用林産関係の指導

食用きのこ類の生産を主とする特用林産物の生産は、林業生産活動が低迷する中であって、林家や農家の副次的な収入源として重要な位置を占めています。販売については、消費地に近いことや地域に直売所が整備されたことから、ますます優位性が増しています。

このため森林事務所では、生産者の所得向上や就業の確保などを図るため、最新の栽培技術情報の提供や産地化に向けた巡回指導を関係団体とともにを行っています。また、消費者に安全な自然食品である国産の食用きのこ類の需要拡大を図るため、各種のイベント等を通じてPR活動を行っています。

また、平成23年3月11日の東日本大震災により東京電力福島第一原子力発電所で事故が発生し、東日本の各地で放射性物質が検出され特用林産物も大きな打撃を受けています。このため森林事務所では、都内産シイタケの放射性物質検査を計画的に実施し、都民に対して安全・安心な特用林産物が提供できるよう努めています。

【主な活動】

- ◇ 平成25年7月8日～16日 椎茸ほだ場診断巡回指導（青梅市ほか）
- ◇ 平成25年10月～11月 各市町村産業祭（シイタケ品評会審査）
- ◇ 平成26年2月26日 東京都椎茸生産組合連合会総会



ホダ木を割って菌糸の伸張具合を確認
(ホダ場診断巡回指導)



都内産シイタケのPR
(農産物品評会)

(7) 特用林産物需給動態調査

特用林産物の需給の安定及び特用林産物に係る林業者、流通加工業者等の経営の指針に供することを目的に、特用林産物の生産量等の実態を毎年調査しています。

調査対象には、シイタケやヒラタケなどのキノコ類のほか、木炭や薪なども含まれます。

平成25年次特用林産物生産量（平成25年1月～12月）

| 品目 (単位) | シイタケ (t) | ヒラタケ (t) | マイタケ (t) | ナメコ (t) | 木炭 (t) | 薪 (束) |
|------------|---------------------|-------------|-------------|------------|-----------|----------|
| 生産量 | 原木 135.2 菌床 82.3 | 17.6 | 53.5 | 0.7 | 5.6 | 49,271 |

(8) 林業機械保有状況調査

林業機械の普及に資するため、国からの依頼により都内の林業事業者や学校、森林組合等が保有する林業機械の台数調査を行っています。

なお、この調査では、チェーンソーなどの従来型林業機械に加え、スイングヤーダやプロセッサ等の高性能林業機械の保有台数も調べており、都内林業事業者の高性能林業機械導入状況を示す資料としても活用されています。

◇ 都内事業者等が保有する高性能林業機械（平成25年次林業機械保有状況調査より）



プロセッサ
(枝払い・玉切り・集積機能付き造材機)



スイングヤーダ
(旋回ブーム式タワー付集材機)

(9) 森林産業創出の支援

多摩の森林地域には、心身をリフレッシュする豊かな自然や景観、温泉、新鮮で安全な農林水産物、健康食品などに利用できる森林資源、独特の山村文化などがあります。これらの資源を活用した商品の提供と、豊かな森づくりにつながる新たな地域の産業の創出を図るため、平成18年7月に、森林産業への意見交換や取組事項等を検討する「とうきょう森林産業研究会」が設立されました。平成26年5月現在、同会の会員数は27名を数え、月に一度開催される定例会で意見交換や情報提供を行うほか、現地勉強会なども行っています。



多摩産材を使った商品のPR展示
(エコプロダクツ2013)



定例会の様子

(10) 森林経営強化事業（森林経営計画策定支援）

今後の森林整備を進めていく上で基本となる「森林経営計画」の作成を着実に推進するため、事業者が森林経営計画を策定するために必要となる説明会や現地調査、資料作成に要する経費に対する補助を行います。

◇ 平成25年度補助実績 補助金額4,265,000円 補助対象面積212ha

11 森林組合 【振興係】

地域における森林整備に重要な役割を持つ森林組合に対し、森林管理・労働力対策等の指導助言・情報提供を行っています。

(1) 森林組合の状況

| 組合名 | 事務所 所在場所 | 執行体制 | | | | | 組合員 | | | 出資状況 |
|-------------|---|----------|----------|-----------|----|----|----------|----------|-------|-------------|
| | | 組合 長名 | 常勤 理事 | 非常勤 理事 | 監事 | 職員 | 正組 合員 | 準組 合員 | 計 | 出資金総額 |
| 東京都 森林組合 | 〒190-0182 西多摩郡日の出町 平井2759 Tel 042-588-7963 | 小峰 幸憲 | 2 | 16 | 2 | 47 | 1,753 | 964 | 2,736 | 146,568,600 |

(平成26年5月24日 第13回東京都森林組合総代会資料による。)

(2) 森林組合中期経営計画の実施指導

平成14年4月、多摩地域の6組合が、経営を合理化し安定した経営体を構築することを目的として合併し、平成17年2月に自立的経営を確保できる効率的な経営体制を築くための森林組合改革プランを策定しました。平成20年5月に当該プランを見直し、平成20年度から平成22年度までの3か年分の中期経営計画（平成20年5月13日理事会承認）を策定し、平成23年5月には、国の動きも含めた森林・林業を取り巻く状況を踏まえ、5年間の第二次中期経営計画（平成23年5月16日理事会承認）を策定したことから、その実現に向けた指導を行っています。

(3) 生産森林組合の推移と現状

| 名称 | 法人成立 年月日 | 組合長名 | 経営面積 (ha) | 出資金総数 (円) | 口数 (口) | 一口の金額 (円) | 組合員数 (人) |
|---------------|-------------|--------|--------------|--------------|-----------|--------------|-------------|
| 和田町 生産森林組合 | S29.4.2 | 石川 毅 | 18 | 262,000 | 131 | 2,000 | 57 |
| 柚木 生産森林組合 | S29.3.30 | 山下 和久 | 30 | 1,110,000 | 222 | 5,000 | 215 |
| 畑中 生産森林組合 | S29.4.30 | 土屋 貞雄 | 9 | 135,000 | 135 | 1,000 | 135 |
| 上郷 生産森林組合 | S29.2.17 | 渡邊 友一郎 | 7 | 108,000 | 54 | 2,000 | 47 |
| 中郷 生産森林組合 | S30.3.1 | 尾澤 良作 | 10 | 1,804,000 | 902 | 2,000 | 93 |
| 下郷 生産森林組合 | S29.4.23 | 島崎 孝 | 84 | 115,500 | 77 | 1,500 | 77 |

(平成26年度総会資料による)

※ 中郷生産森林組合については、平成15年度以降活動休止〔資料は平成15年度のもの〕

12 林業・木材産業構造改革事業 【振興係】

林業・木材産業構造改革事業は、森林・林業基本法に基づき林業の持続的かつ健全な発展と需要構造の変化に対応した林産物の供給・利用の確保等を目的に実施する事業です。

(1) 事業の目的

- ① 経営や施業の担い手育成
- ② 競争力ある木材産地形成
- ③ 地域材の安定供給
- ④ 都市との共生

(2) 事業の概要及び沿革

| 事業名 | 実施期間 | 背景・基本構想 | | 事業区分 | | 実施主体 | | |
|---------------------------------|-------------------|---------------------------------|--|----------------|---------------------|---------------------------------------|------|--|
| 新 林 業 構 造 改 革 事 業 | 昭和55 ～ 平成6 | 育 林 の 時 代 | 地域林業の組織化を通し、生産から流通・加工に至る林産物の総合的な供給体制づくりと定住条件の整備 | (1) 山村林業構造改善事業 | 奥多摩町 (昭和62～平成4年) | | | |
| | | | | | 檜原村 (昭和59～平成3年) | | | |
| | | | | | 青梅市 (平成元～平成4年) | | | |
| | | | | (2) 地区林業構造改善事業 | 五日市町 (昭和59～平成元年) | | | |
| | | | | | (3) 地域活性化対策事業 | | 日の出町 | |
| | | | | | (4) 広域林業構造改善事業 | | | |
| (5) 地域材モデル | | | | | | | | |
| (6) 国産材供給体制整備 | | | | | | | | |
| 林 業 山 村 活 性 化 事 業 改 善 事 業 | 平成2 ～ 平成9 | 資 源 を 活 か し て 林 業 を 展 開 す る 時 代 | 地域の森林資源の特色を最大限活かして生産性の高い林業の確立 需要動向に的確に対応できる国産材の加工・流通の拠点づくり、森林資源の総合的な活用による「森林村づくり」を基本方向とした林業山村の活性化 | (1) 総合型 | | 檜原村 (平成5～9年度) 奥多摩町 (平成6～9年度) | | |
| | | | | (2) 産地形成型 | | | | |
| | | | | (3) 資源活用型 | | | | |
| | | | | (4) 地域活性化型 | | 五日市町 (平成2～3年度) 山村活性化 | | |
| 経 営 基 盤 強 化 事 業 改 善 事 業 | 平成10 ～ 平成12 | 経 営 基 盤 を 強 化 し 林 業 を 展 開 す る | 森林の流域管理システムの推進のもとで、林業の経営基盤を強化し、林業を地域産業として維持・発展させる | 担い手育成型 | (1) 経営体 育成型 | | | |
| | | | | | (2) 事業体 育成型 | 奥多摩町 (平成10～12年度) | | |
| | | | | (3) 木材供給圏確立型 | | | | |
| | | | | (4) 森林活用型 | | | | |
| 地 域 林 業 経 営 改 善 事 業 | 平成13 ～ 平成15 | 持 続 的 な 経 営 の 確 立 | 林業経営の集約化、資源の循環的利用、就業者の確保・育成を推進する | (1) 地域林業経営集約型 | | 奥多摩町 (平成13～15年度) | | |
| | | | | 資源循環利用推進型 | (1) 循環利用 推進型 | | | |
| | | | | | (2) 間伐 促進型 | | | |

| 事業名 | 実施期間 | 背景・基本構想 | | 事業区分 | 実施主体 |
|---------------|-------|----------------------------|---|-------------|---|
| 林業・木材産業構造改革事業 | 平成16～ | 生産性の向上 コストの削減 都市との共生 | 経営や施業の担い手の育成、競争力のある木材産地の形成と地域材の安定的な供給を図るための施設の整備及び都市との共生を促進するための交流施設の整備 | 林業構造確立施設整備 | 東京都森林組合 (高性能林業機械・平成16実施) 農林水産振興財団 (貯木場整備・平成19実施) |
| | | | | 木材産業構造改革整備 | 秋川木材協同組合 (木材乾燥機・平成17実施) 檜原村 (木材乾燥機・平成18実施) 農林水産振興財団 (チップ化施設・平成20実施) 製材業者 (製材機械・平成20実施) 秋川木材協同組合 (検査施設等・平成21実施) |
| | | | | 森林・林業施設整備 | 東京都森林組合 (高性能林業機械・平成18実施) |
| | | | | 地域間交流拠点の整備 | 奥多摩町 (森林空間活用施設整備・平成19～21実施 3箇年計画) |
| | | | | 望ましい林業構造の確立 | |



H21整備 秋川木材協同組合
(含水率・強度検査機)



H20整備
(公財) 東京都農林水産振興財団
(チップ化施設)

13 森林整備加速化・林業再生事業 【振興係】

間伐や路網の整備、製材施設・バイオマス利用施設等の整備、間伐材等の流通の円滑化等の事業を実施し、多摩産材をはじめとする国産材の生産体制を確立して安定供給するとともに、林業・木材産業の再生を図ることを目的とする事業です。

平成21年度から平成26年度まで、国の森林整備加速化・林業再生事業費補助金により造成した基金を活用して、区市町村や木材業者等が実施する次の事業に対して補助を実施します。

- ① 間伐
除間伐等の実施
- ② 間伐材安定供給コスト支援
未利用間伐材等供給利用促進
- ③ 流通経費支援
間伐材運搬
- ④ 木材加工流通施設等整備
ストックポイント、間伐材等加工流通施設等の整備
- ⑤ 地域材利用開発
地域材を利用した新製品開発等
- ⑥ 木質バイオマス利用施設等整備
木質バイオマスエネルギー利用施設整備
- ⑦ 木造公共施設等整備
木造公共施設等の建築

平成25年度事業（森林事務所所管分）

| 事業名 | 事業内容 | 市町村名 |
|---|---------------|------|
| 木造公共施設等整備 (繰越事業：竣 ^{しゅん} 工は平成26年度) | 木造施設（集会施設） 1棟 | 日野市 |
| | 木造施設（公民館） 1棟 | 日の出町 |



日野市集会施設（建築中）



日の出町公民館（建築中）

14 林業金融 【振興係】

(1) 林業・木材産業改善資金（昭和52年度～）

林業・木材産業経営者等を対象に都や融資機関が無利子で貸し付ける制度資金で、設備や機械の導入等を通じた、林業経営の改善、林業労働災害の防止及び林業後継者の育成等の自助努力を積極的に助成することで、林業経営の健全な発展、林業生産力の増大及び林業従事者の福祉の向上を支援します。

(2) 林業近代化資金（平成元年度～）

林業・製材業・特用林産物生産等を営む者が、その経営の合理化を通じて林業・特用林産業・木材産業の近代化を図るため、必要な資金を金融機関から借り入れる場合、その借入れに係る利子補給を行う制度です。

(3) 木材産業等高度化推進資金（昭和59年～）

林業・木材産業を営む法人等が、森林・木材産業の運転資金として借りることが出来る低利の制度資金です。林業経営の規模の拡大、生産方式の合理化等、林業者が経営の改善に必要とする運転資金を指定金融機関を通して融資することにより、林業経営の改善の推進を支援します。

(4) 木材産業体質強化事業（平成2年～）

製材業・木材卸売業・合板製造等を営むものが、木材製品の高付加価値化、低コスト化、経営の多角化、合理化等を図るため、高次加工用設備等を導入するために借り入れた利子の一部を助成する事業です。

(5) 林業就業促進資金（平成11年～）

新たに林業に就業をしようとする者に円滑な就業が図られるよう、林業労働力確保支援センター（（公財）東京都農林水産振興財団）が、都と国で造成した資金（国：3分の2、都：3分の1）を無利子で借り入れ、その資金を認定事業主等に無利子で貸し付ける制度です。

平成25年度は、上記制度の新規利用はありませんでした。

15 木材利用促進事業 【振興係】

多摩産材の利用拡大が都民共有の財産である多摩の森林の循環に資することから、多摩地域の森林の適切な整備を推進するとともに、木材を身近に活用することが健康や環境の面からも有効であることを都民に積極的にPRしています。

(1) 多摩産木材利用促進協議会

環境や資源の面から木材を見直し、多摩地域において公共事業等に多摩産木材の積極的利用を図るため、都の関係機関による「多摩産木材利用促進協議会」を平成15年5月15日に設置しました。

① 協議会構成

- ・ 環境局：多摩環境事務所
 - ・ 建設局：西多摩建設事務所、南多摩東部建設事務所、南多摩西部建設事務所、北多摩南部建設事務所、北多摩北部建設事務所、西部公園緑地事務所、東部公園緑地事務所
 - ・ 下水道局：流域下水道本部技術部
 - ・ 水道局：水源管理事務所
 - ・ 産業労働局：農業振興事務所、森林事務所
- 以上12事業所

② 平成25年度協議会開催

平成26年1月21日 森林事務所会議室

③ 平成25年度木材使用実績

| 事業所 | 使用量(m ³) |
|-----------|----------------------|
| 多摩環境事務所 | 131.7 |
| 西多摩建設事務所 | 12.4 |
| 西部公園緑地事務所 | 8.2 |
| 東部公園緑地事務所 | 5.2 |
| 流域下水道本部 | ※6,863.4 |
| 水源管理事務所 | 0.2 |
| 森林事務所 | 92.4 |
| 計 | 7107.9 |

※ 流域下水道本部は、チップ利用量

(2) 木とのふれあい推進事業（平成25年度新規事業）

子どもたちへの木育効果や子育て世代の利用が期待される公共的施設の整備等に支援し、東京の森林や多摩産材に関する情報を発信し、多摩産材の利用拡大を図ります。

① 事業内容

子どもたちが直に木に触れ、体感できる環境を整備するとともに、事業主体が多摩産材や東京の森林に関する情報を発信することで、それらの良さに対する、施設等の利用者や保護者、関係者の理解を深めます。

- ・ 事業主体：認証保育園、幼稚園、小学校等を運営する民間団体等
- ・ 補助率：多摩産材の普及PR経費の1/2以内、1件あたり4,000千円上限

② 平成25年度実績

11団体（保育園6、幼稚園3、保育所2）

補助額 15,729,571円



多摩産材製の遊具（アスレチック）



多摩産材製の什器（下足箱）

(3) 地域材利用啓発推進事業

多摩産材の利用拡大のために、一般消費者に木や木造住宅の良さを普及啓発します。

① 事業内容

- ・ 「顔の見える木材での家づくり」の促進
地域材利用関係者等への説明会開催等
- ・ 「顔の見える木材での家づくり」の普及
セミナー等開催、現地見学会開催等
- ・ 事業主体
林業木材関連業者の組織する団体
- ・ 補助率
事業費の3/4以内

② 平成25年度実績

3団体（東京の木で家を作る会、秋川木材協同組合、あきがわ木工連）

補助額 1,259,651円

(4) 森林資源のエネルギー利用の推進

間伐材や林地残材、製材端材などの未利用木質資源のエネルギー利用拡大を図るために必要な調査・情報収集、普及啓発等を行います。

- ・ 平成25年度実績
未利用材を利用したボイラー見学ツアー（平成26年3月14日）



バイオマスボイラー（薪ボイラー）：山梨県道志村



バイオマスボイラー用薪（積）：山梨県道志村

(5) その他

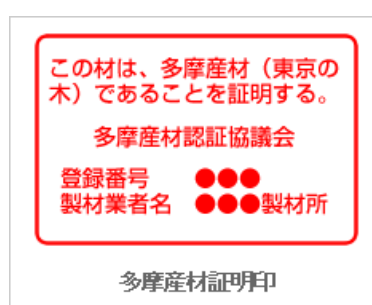
- ・ 多摩産材認証制度
森林・林業・木材関連団体が、多摩地域の健全な森林の育成に資するため、多摩産材の産地を認証することにより、適切な価格と安定供給に努め、多摩産材の需用拡大を図ることを目的に、平成18年1月多摩産材認証協議会（事務局：東京都森林組合連合会）を設立し、平成18年4月1日に認証制度をスタートしました。

【登録事業者数の状況】（平成26年3月31日現在）

- ・ 森林所有者 72
 - ・ 素材（※）生産業者 34
 - ・ 原木市場 1
 - ・ 製材業者 33
- ・ 認証材とは
対象となる森林から生産された木材で、生産から販売までの全ての流通工程で多摩産材認証登録事業者が扱う木材及び製材品をいいます。



多摩産材認証シール



多摩産材証明印

※ 素材・・・立木を伐採して枝を切り払ったり一定の長さに切りそろえたりしたもの

『多摩産材、実際に使ったかたがたから、どんな声がありましたか？』

木製遊具を入れた園の保護者から次のような声が聞きました。

- 木製遊具がどんどん増えてもらえると嬉しい。
- 保育園を選ぶ際に、園庭にある木製遊具を見ていいなと思った。
- 多摩産材を初めて知った。
- もっと積極的にアピールをするべき。

16 林道事業 【林道係】

林道は、林業経営並びに森林管理にとって必要な基幹的施設です。林産物の搬出路としての施設であるのみならず、森林のもつ多面的な機能を発揮させ、きめ細かい森林施業を行うために欠かせないものです。

また、林道の整備は、農山村における地域社会の振興に寄与しており、森林環境に配慮しつつ、開設事業・改良事業を実施しています。

管内の林道開設状況は、森林経営の合理的運営に必要な林道密度（1ha当たり平均12.6m・延長636kmの目標）に対し、平成25年度末現在の既設林道は、密度6.5m/ha・延長328kmで、林道網計画に対する進捗率52%という現状です。今後は一層整備促進に努め、林道事業の推進を図り基盤施設としての効用を高めていきます。

(1) 林道計画と進捗状況

| 市町村名 | 全体計画 | | | | 林道整備計画 | | | 林道開設実績 | | | | | |
|-------|---------|-----------|------------------|-----------|--------------------|-----------|----------------------------------|---------|-----------|-------|-----------|-----------------|-----------|
| | (林道網計画) | | | | H23年度から H33年度まで | | | H24年度まで | | H25年度 | | 延長 合計 (m) | 密度 (m) |
| | 路線数 | 延長 (m) | 森林 面積 (ha) | 密度 (m) | 路線数 | 延長 (m) | 利用区域 面積 (千m ³) | 路線数 | 延長 (m) | 路線数 | 延長 (m) | | |
| 青梅市 | 36 | 57,403 | 6,464 | 8.9 | 10 | 3,200 | 774 | 44 | 49,128 | — | — | 49,128 | 7.6 |
| 奥多摩町 | 70 | 295,565 | 21,161 | 14.0 | 24 | 15,800 | 6,258 | 48 | 110,727 | — | — | 110,727 | 5.2 |
| あきる野市 | 25 | 59,623 | 4,413 | 13.5 | 9 | 5,900 | 948 | 25 | 38,079 | 1 | 189 | 38,269 | 8.7 |
| 日の出町 | 24 | 44,458 | 1,905 | 23.3 | 14 | 8,100 | 564 | 24 | 33,554 | 2 | 546 | 34,100 | 17.9 |
| 檜原村 | 44 | 140,848 | 9,751 | 14.4 | 16 | 10,600 | 2,812 | 34 | 59,013 | 2 | 348 | 59,360 | 6.1 |
| 八王子市 | 32 | 38,389 | 6,653 | 5.8 | 11 | 3,800 | 626 | 32 | 36,534 | — | — | 36,534 | 5.5 |
| 計 | 231 | 636,286 | 50,347 | 12.6 | 84 | 47,400 | 11,982 | 207 | 327,034 | 5 | 1,083 | 328,117 | 6.5 |

(平成26年3月31日現在)

(注) 1 資料：平成25年版東京の森林・林業及び多摩地域森林計画書（平成23年4月1日～平成33年3月31日）

2 密度は延長÷森林面積

(2) 平成26年度林道事業計画

| 事業区分 | 路線数 | 延長 (m) | 備 考 |
|--------------------|-----|--------|--|
| 林道開設事業 | 11 | 2,370 | 都施工4路線 970 市町村施工7路線 1,400 |
| 林道改良事業 (幹線林道改良) | 11 | 1,485 | 都施工4路線 485 市町村施工8路線 1,000 橋梁工事 (多摩地区3橋) |
| 林道災害復旧事業 | 3 | 132 | 都施工3路線 |
| 林道維持管理事業 | 6 | 100 | 都施工6路線 |
| 計 | 33 | 5,943 | |

(3) 平成25年度林道事業実績

① 開設事業実績

| 市町村別 | 路線名 | 施工場所 | 施工延長 (m) | 幅員 (m) | 実施額 (千円) | 施工主体 | 備考 |
|-------|-------|------|-------------|-----------|-------------|-------|----------|
| 奥多摩町 | 越沢 | 棚沢 | — | — | — | 東京都 | 公共(繰越) |
| | 梅沢寸庭 | 梅沢 | — | — | — | 東京都 | 公共(繰越) |
| | 名坂 | 小丹波 | — | — | — | 奥多摩町 | ※都単(繰越) |
| 小計 | 3路線 | | — | | — | | |
| 日の出町 | 台沢 | 大久野 | 310 | 4.0 | 38,383 | 東京都 | 公共 |
| | 不動沢 | | — | — | — | 日の出町 | ※都単(繰越) |
| | 勝峰山 | | 236 | 4.0 | 45,340 | 日の出町 | ※都単 |
| 小計 | 3路線 | | 546 | | 83,723 | | |
| あきる野市 | 鍾乳洞沢 | 養沢 | — | — | — | あきる野市 | ※公共(繰越) |
| | 南沢 | 深沢 | — | — | — | あきる野市 | ※都単(繰越) |
| | 盆堀 | 戸倉 | 189 | 4.0 | 40,000 | あきる野市 | ※都単 |
| 小計 | 3路線 | | 189 | | 40,000 | | |
| 檜原村 | 板東沢丹田 | 南郷 | 240 | 4.0 | 77,249 | 東京都 | 公共(人里繰越) |
| | 御前山 | 藤原 | 108 | 4.0 | 49,087 | 東京都 | 都単 |
| | 立山 | 茅倉 | — | — | — | 檜原村 | ※都単(繰越) |
| | 笹野向 | 笹野 | — | — | — | 檜原村 | ※公共(繰越) |
| 小計 | 4路線 | | 348 | | 126,336 | | |
| 合計 | 13路線 | | 1,083 | | 250,059 | | |

開設工事の完成写真



板東沢丹田林道(南郷)



御前山林道

② 改良事業実績

| 市町村別 | 路線名 | 施工場所 | 施工延長 (m) | 幅員 (m) | 実施額 (千円) | 主な工種 | 備考 |
|-------|--------|------|-------------|-----------|-------------|---------|-------------|
| 奥多摩町 | 海沢 | 海沢 | 15 | 3.6 | 11,057 | 法面保護工他 | 都単 |
| | 多摩川管内 | 氷川 | — | — | 4,064 | 橋梁補修他 | 都単 |
| | 日向沢 | 氷川 | 5 | 4.0 | 1,733 | 練石積工他 | 都単 |
| | 槐木 | 氷川 | 82 | 4.0 | 10,617 | 法面保護工 | ※都単 |
| | イヤ入 | 大沢 | 90 | 2.8 | 11,758 | 法面保護工 | ※都単 |
| | 大丹波 | 大丹波 | 30 | 4.0 | 20,257 | 法面保護工 | ※都単 |
| 小計 | 6 路線 | | 222 | | 59,486 | | |
| 青梅市 | 高土戸入 | 成木 | 22 | 4.0 | 2,415 | 練石積工 | 都単 |
| 小計 | 1 路線 | | 22 | 4.0 | 2,415 | | |
| 日の出町 | 大入 | 大久野 | 75 | 3.6 | 4,555 | 擁壁工他 | 都単 |
| | 焼岩・麻生山 | 大久野 | 100 | 3.6 | 4,800 | 路面工 | ※都単 |
| 小計 | 2 路線 | | 175 | | 9,355 | | |
| あきる野市 | 大岳 | 養沢 | — | — | 1,586 | 橋台保護他 | 都単 |
| | 盆堀 | 戸倉 | — | — | — | 橋梁架替工他 | 都単 (繰越) |
| | 南沢 | 深沢 | — | — | — | 橋梁改良他 | ※公共 (繰越) |
| | 伝名沢 | 戸倉 | 58 | 4.0 | 9,510 | 落石防護網工他 | ※都単 |
| 小計 | 4 路線 | | 58 | | 11,096 | | |
| 檜原村 | 入間白岩 | 倉掛 | — | — | 9,870 | 舗装工他 | 公共 |
| | 鋸山(神戸) | 神戸 | 17 | 40 | 1,491 | 橋梁補修他 | 都単 |
| | 瀬戸沢 | 小岩 | 180 | 3.6 | | 舗装工 | ※都単 (繰越) |
| 小計 | 2 路線 | | 197 | | 11,361 | | |
| 八王子 | 日影 | 裏高尾 | | | 1,783 | 安全施設工他 | 都単 |
| 小計 | | | | | 1,783 | | |
| 合計 | 15路線 | | 657 | | 95,496 | | |

※補助事業

改良工事の完成写真



海沢林道 (モルタル吹付工)



神戸林道 (橋梁補修工)

③ 維持管理事業実績（都単）

| 市町村別 | 路線名 | 施工場所 | 施工延長 (m) | 幅員 (m) | 実施額 (千円) | 主な工種 | 備考 |
|-------|-------|------|-------------|-----------|-------------|--------|----|
| 奥多摩町 | 峰谷 | 留浦 | 214 | 3.6 | 2,491 | 土留工 | |
| 奥多摩町 | 小中沢 | 氷川 | 91 | 4.0 | 1,911 | 防護施設工 | |
| 多摩川管内 | | | | | 4,689 | 除雪等 | |
| 秋川管内 | | | | | 4,772 | 除雪等 | |
| 浅川管内 | | | | | 4,160 | 除雪等 | |
| 檜原村 | 矢沢 | 南郷 | 32 | 3.6 | 1,008 | 伐採処理工他 | |
| 檜原村 | 板東沢丹田 | 人里 | | 4.0 | 2,468 | 発生土処理場 | |
| 日の出町 | 台沢 | 大久野 | 25 | 4.0 | 2,678 | 土留練石積工 | |
| あきる野市 | 盆堀 | 戸倉 | | 4.0 | 756 | 舗装復旧工他 | |
| 合計 | 11路線 | | 231 | | 24,933 | | |

維持管理工事（単価契約：除雪作業）



秋川管内（小岩林道）



秋川管内（神戸林道）

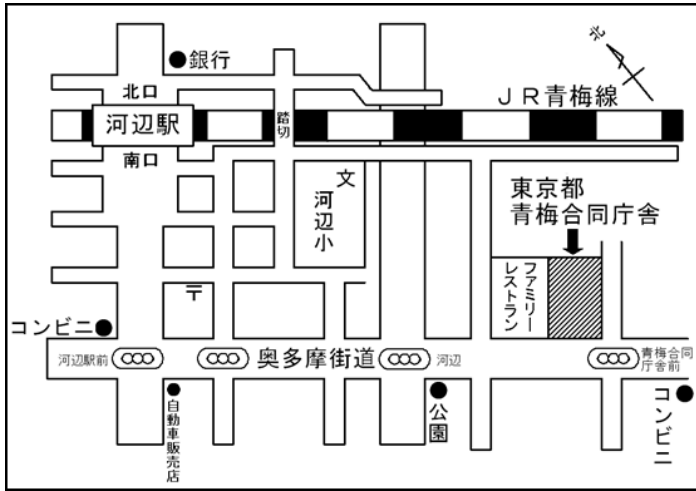
④ 災害復旧事業実績（都単）

| 市町村別 | 路線名 | 施工場所 | 施工延長 (m) | 幅員 (m) | 実施額 (千円) | 主な工種 | 備考 |
|------|-------|------|-------------|-----------|-------------|--------|----|
| 奥多摩町 | 峰谷 | 留浦 | 19 | 3.6 | 2,468 | 排水施設工他 | |
| 青梅市 | なちやぎり | 成木 | 15 | 4.0 | 13,000 | 法面保護工他 | |
| 八王子市 | 醍醐 | 上恩方 | 116 | 4.0 | 23,300 | 擁壁工他 | |
| 合計 | 3路線 | | 319 | | 38,768 | | |

IV 事務所案内図及び関係機関・団体

1 東京都森林事務所

〒198-0036 青梅市河辺町六丁目4番地の1 東京都青梅合同庁舎2階
JR青梅線 河辺駅 南口から徒歩約10分



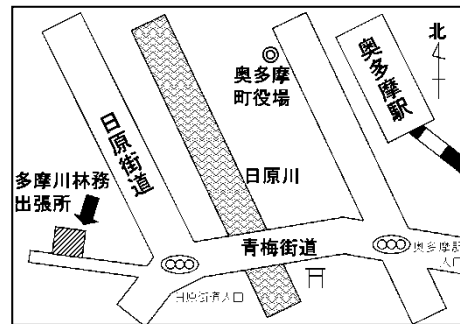
TEL : 市外局番 0428

| | | | |
|-----|-------------|-------|--------------|
| 保全課 | 管理係 22-4183 | 森林産業課 | 造林係 22-1159 |
| | 計画係 22-1155 | | 林道係 22-1161 |
| | 保全係 22-1156 | | 振興係 22-1162 |
| | 治山係 22-1157 | | 普及担当 22-1163 |

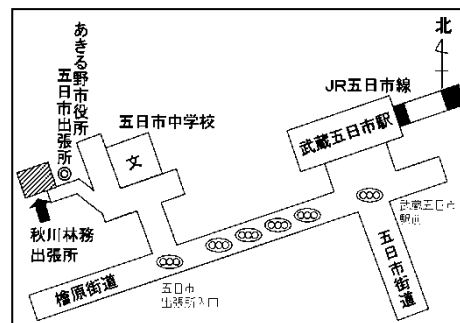
FAX : 0428-23-5994

<http://www.forestry-office.metro.tokyo.jp/index.html>

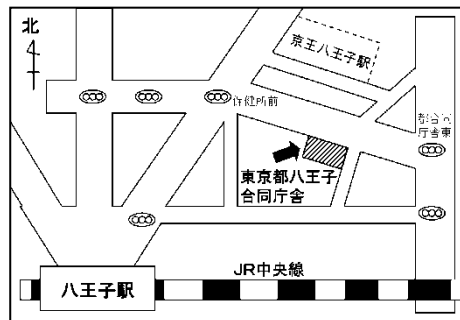
- 多摩川林務出張所
〒198-0212 西多摩郡奥多摩町氷川1448番地
JR青梅線 奥多摩駅から徒歩約10分
TEL : 0428-83-2150
FAX : 0428-83-3482



- 秋川林務出張所
〒190-0164
あきる野市五日市815番地の3
JR五日市線 武蔵五日市駅から徒歩約15分
TEL : 042-596-0162
FAX : 042-596-3521



- 浅川林務出張所
〒192-0046
八王子市明神町三丁目19番2号
東京都八王子合同庁舎2階
JR中央線 八王子駅から徒歩約10分
京王線 京王八王子駅から徒歩約5分
TEL : 042-648-0910
FAX : 042-645-6803



2 東京都産業労働局農林水産部森林課

〒163-8001 新宿区西新宿二丁目8番1号 都庁第一本庁舎31階中央
JR新宿駅西口から徒歩約10分 都営地下鉄大江戸線都庁前駅下車すぐ
TEL : 企画調整係 (企画) 03-5320-4860, 4867 (調整) 03-5320-4854
技術支援担当 03-5320-4861
森林産業係 03-5320-4855, 4858 森林保全係 03-5320-4856, 4857
FAX : 03-5388-1466

http://www.sangyo-rodo.metro.tokyo.jp/norin/shinrin/shinrin_top/genki-rin.htm

3 都関係機関

(1) 東京都多摩環境事務所

〒190-0022 立川市錦町四丁目6番3号 東京都立川合同庁舎3階
JR立川駅から徒歩約15分、JR西国立駅から徒歩約5分
TEL : 042-523-3171 (庁舎代表) FAX : 042-522-9511

① 林地開発

担当：自然環境課 指導係
内線：5529 直通：042-521-4809

② 鳥獣保護

担当：自然環境課 鳥獣保護管理係
内線：5526・5527 直通：042-521-2948, 2952

http://www.kankyo.metro.tokyo.jp/nature/animals_plants/birds/index.html

③ 自然公園（都立自然公園、秩父多摩甲斐国立公園、明治の森高尾国定公園）

担当：自然環境課 鳥獣保護管理係
内線：5537～5539 直通：042-521-2947

https://www.kankyo.metro.tokyo.jp/nature/natural_environment/park/application/index.htm

④ 自然保護条例（東京における自然の保護と回復に関する条例）に係る開発

担当：自然環境課 指導係
内線：5534～5536 直通：042-525-4052

http://www.kankyo.metro.tokyo.jp/nature/natural_environment/develop_regulation/index.html

(2) 東京都農業振興事務所

〒190-0022 立川市錦町三丁目12番11号
JR立川駅南口から徒歩18分、JR西国立駅から徒歩15分
多摩都市モノレール 柴崎体育館駅から 徒歩12分
TEL : 042-548-4861 FAX : 042-548-4871

<http://www.agri.metro.tokyo.jp/>

(3) 東京都南多摩西部建設事務所

〒192-0046 八王子市明神町三丁目19番2号（東京都八王子合同庁舎内）

JR八王子駅から徒歩10分、京王線京王八王子駅から徒歩5分

TEL : 042-643-2604 FAX : 042-646-5313

<http://www.kensetsu.metro.tokyo.jp/nansei/>

(4) 東京都西多摩建設事務所

〒192-0046 青梅市東青梅三丁目20番地1

JR東青梅駅から徒歩8分

TEL : 0428-22-7210（代表） FAX : 0428-22-8433

<http://www.kensetsu.metro.tokyo.jp/nishiken/nishiken.htm>

・ 奥多摩出張所

西多摩郡奥多摩町氷川951番地4

JR奥多摩駅から徒歩10分

TEL : 0428-83-3634～3636 FAX : 0428-83-3639

<http://www.kensetsu.metro.tokyo.jp/nishiken/shomu-ka/NISI-syomu-okutama.htm>

(5) 東京都西部公園緑地事務所

〒180-0005 武蔵野市御殿山一丁目17番59号

JR・京王井の頭線 吉祥寺駅南口から徒歩10分

TEL : 0422-47-0111

<http://www.kensetsu.metro.tokyo.jp/seibuk/>

(6) 東京都水道局水源管理事務所

〒198-0088 青梅市裏宿町600番地

JR青梅駅から徒歩約15分

JR青梅駅から都営バス「裏宿町」行き乗車、「多摩高校前」バス停下車すぐ

JR青梅駅から都営バス「青梅車庫」行き乗車、「青梅車庫」バス停下車徒歩約2分

技術課 計画係（水道水源林）

TEL : 0428-21-3897 FAX : 0428-21-5034

<http://www.waterworks.metro.tokyo.jp/suigen/antei/03.html>

5 市町村

| 市町村名 | 森林行政所管部署 | 電話番号、FAX番号 |
|-------|-------------------------------|--------------------------------|
| 奥多摩町 | 観光産業課 森林保全活用係 (庁舎1階) | TEL 0428-83-2111 (代) |
| | 〒198-0212 西多摩郡奥多摩町氷川215番地6 | FAX 0428-83-2344 |
| 青梅市 | まちづくり経済部 農林課 林務係 | TEL 0428-22-1111 (代) |
| | 〒198-8701 青梅市東青梅一丁目11番地の1 | FAX 0428-21-0542 |
| 檜原村 | 産業環境課 産業観光係 (庁舎1階) | TEL 042-598-1011 (代) |
| | 〒190-0212 西多摩郡檜原村467番地1号 | FAX 042-598-1009 |
| 日の出町 | 産業観光課 農林振興係 (庁舎2階) | TEL 042-597-0511 (代) 内線244 |
| | 〒190-0192 西多摩郡日の出町平井2780番地 | FAX 042-597-4369 |
| あきる野市 | 環境経済部 農林課 林務係 (庁舎南側3階) | TEL 042-558-1111 (代) |
| | 〒197-0814 あきる野市二宮350番地 | FAX 042-558-1119 |
| 八王子市 | 産業振興部 農林課 林務担当 (庁舎5階) | TEL 042-626-3111 (代) |
| | 〒192-8501 八王子市元本郷町三丁目24番1号 | FAX 042-627-5951 |
| 町田市 | 経済観光部 農業振興課 農務係 (庁舎9階) | TEL 042-722-3111 (代) |
| | 〒194-0022 町田市森野二丁目2番22号 | FAX 050-3101-9913 |
| 日野市 | まちづくり部 産業振興課 農産係 (本庁舎3階) | TEL 042-585-1111 (代) 内線3411 |
| | 〒191-8686 日野市神明一丁目12番1号 | FAX 042-583-4483 |
| 稲城市 | 生活環境部 経済課 農政係 (庁舎2階) | TEL 042-378-2111 (代) |
| | 〒206-8601 稲城市東長沼2111番地 | FAX 042-377-4781 |
| 多摩市 | 市民経済部 経済観光課 農政担当 (庁舎2階) | TEL 042-375-8111 (代) |
| | 〒206-8666 多摩市関戸六丁目12番地1 | FAX 042-337-7659 |
| 東大和市 | 市民部 産業振興課 農政係 (庁舎1階) | TEL 042-563-2111 (代) 内線1072 |
| | 〒207-8585 東大和市中心三丁目930番地 | FAX 042-563-5927 |
| 武蔵村山市 | 生活環境部 産業観光課 農政グループ (庁舎2階) | TEL 042-565-1111 (代) 内線226 |
| | 〒208-8501 武蔵村山市本町一丁目1番1号 | FAX 042-563-0793 |
| 瑞穂町 | 都市整備部 産業課 農政係 (庁舎2階) | TEL 042-557-0501 (代) |
| | 〒190-1292 西多摩郡瑞穂町大字箱根ヶ崎2335番地 | FAX 042-556-3401 |
| 羽村市 | 産業環境部 産業課 農政係 (市役所西分室内) | TEL 042-555-1111 (代) |
| | 〒205-0003 羽村市緑ヶ丘五丁目2番地1 | FAX 042-579-2590 |
| 調布市 | 生活文化スポーツ部 農政課 農政係 (庁舎8階) | TEL 042-481-7111 (代) |
| | 〒182-8511 調布市小島町二丁目35番1号 | FAX 042-481-7391 |

6 その他関係機関・団体

| 団体名 | 所在地 | 電話番号、FAX番号 | |
|------------------------|---|------------|------------------|
| (公財) 東京都農林水産 振興財団 | 〒190-0013 立川市富士見町三丁目8番1号 http://www.tokyo-aff.or.jp/index.html | TEL | 042-528-0505 |
| | | FAX | 042-522-5398 |
| 〃 森の事業課 | | TEL | 042-528-0641 |
| | | FAX | 042-528-0619 |
| 〃 花粉対策室 | 〒198-0036 青梅市河辺町六丁目4番地の1 東京都青梅合同庁舎3階 | TEL | 0428-20-8134 |
| | | FAX | 0428-22-1489 |
| 〃 農林総合研究セ ンター 緑化森林科 | 〒190-0013 立川市富士見町三丁目8番1号 | TEL | 042-528-0538 |
| | | FAX | 042-523-4285 |
| 東京都森林組合 | 〒190-0182 日の出町平井2759番 http://www.tokyo-sinrin.com/ | TEL | 042-588-7963 |
| | | FAX | 042-597-5263 |
| 〃 奥多摩事務所 | 〒198-0212 奥多摩町氷川1075番 | TEL | 0428-83-2131 |
| | | FAX | 0428-83-3083 |
| 〃 檜原事務所 | 〒190-0200 檜原村本宿609番地2 | TEL | 042-598-0023 |
| | | FAX | 042-598-1121 |
| 〃 八王子事務所 | 〒192-0154 八王子市下恩方町3247番2 恩方農村環境改善センター内 | TEL | 042-651-2055 |
| | | FAX | 042-652-4579 |
| 〃 檜原加工所 | 〒190-0200 檜原村本宿5593番地2 | TEL | 042-598-0065 |
| | | FAX | 042-598-0220 |
| 東京都森林組合連合会 | 〒190-0181 日の出町大久野7852番 | TEL | 042-597-2881 |
| | | FAX | 042-597-1520 |
| 東京都治山林道協会 | 〒190-0181 日の出町大久野7852番 | TEL | 042-588-7260 |
| | | FAX | 042-597-5639 |
| 東京都森林土木建設業 協会 | 〒190-0181 日の出町大久野7852番 | TEL | 042-588-7260 |
| | | FAX | 042-597-5639 |
| 東京都山林種苗緑化樹 生産組合 | 〒190-0181 日の出町大久野7852番 | TEL | 042-597-5990 |
| | | FAX | |
| 東京都椎茸生産組合連 合会 | 〒190-0181 日の出町大久野7852番 | TEL | 042-588-7260 |
| | | FAX | 042-597-5639 |
| 多摩木材センター協同 組合 | 〒190-0181 日の出町大久野7689番 | TEL | 042-597-3911 |
| | | FAX | 042-597-3933 |
| 秋川木材協同組合 | 〒190-0163 あきる野市館谷223番地10 | TEL | 042-596-0037 |
| | | FAX | 042-596-0989 |
| (一社) 東京都木材団体 連合会 | 〒136-0082 江東区新木場一丁目18番8号 木材会館内 | TEL | 03-5569-2211 |
| | | FAX | 03-5569-2233 |
| (公財) 東京都公園協会 | 〒160-0021 新宿区歌舞伎町二丁目44番1号 東京都健康プラザハイジア9・10F | TEL | 03-3232-3011 (代) |
| | | FAX | 03-3232-3049 |
| (公財) 東京都公園協会 西部支社 | 〒190-0023 立川市柴崎町二丁目15番19号 | TEL | 042-548-9161 |
| | | FAX | 042-548-9165 |
| (公社) 国土緑化推進機 構 | 〒102-0093 千代田区平河町二丁目7番4号 砂防会館内 | TEL | 03-3262-8451 |
| | | FAX | 03-3264-3974 |
| NPO法人森づくりフ ォーラム | 〒113-0033 文京区本郷二丁目25番14号 第一ライトビル405号室 | TEL | 03-3868-9535 |
| | | FAX | 03-3868-9536 |
| 協同組合 東京の木で 家を造る会 | 〒190-0181 西多摩郡日の出町大久野70番1 | TEL | 042-588-5990 |
| | | FAX | 042-588-5991 |

東京都森林事務所事業概要

平成26年版

登録番号(26)1

平成27年1月発行

編集・発行 東京都森林事務所
東京都青梅市河辺町六丁目4番地の1
東京都青梅合同庁舎2階
電話 0428(22)4183(ダイヤルイン)
FAX 0428(23)5994

印刷所 株式会社 成和印刷
青梅市東青梅2-14-20

この印刷物は再生紙を利用しています。
この印刷物は石油系溶剤を含まないインキを
使用しております

リサイクル適性 

この印刷物は、印刷用の紙へ
リサイクルできます。